



IDA-TALLINNA KESKHAIGLA

230

PÜHENDUNUD AASTAT



Eesnäärmevähk ei ole ainult meeste haigus

MARTIN KIVI
AS IDA-TALLINNA KESKHAIGLA
UROLOOGIAKESKUS

Eesnäärmevähk → Faktid



1/6



80% avastatakse haigus algstaadiumis

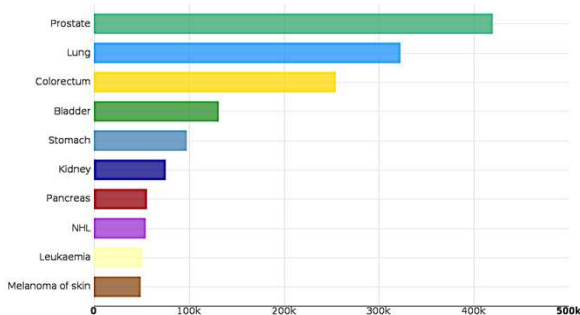
5% on haigus juba kaugelearenenud

Kõige sagedasem vähk meestel



- ✓ Eesnäärmevähk on meestel kõige sagedasem pahaloomuline kasvaja Euroopa riikides

Estimated number of incident cases, males, WHO European Region (top 10 cancer sites) in 2012



Data source: GLOBOCAN 2018

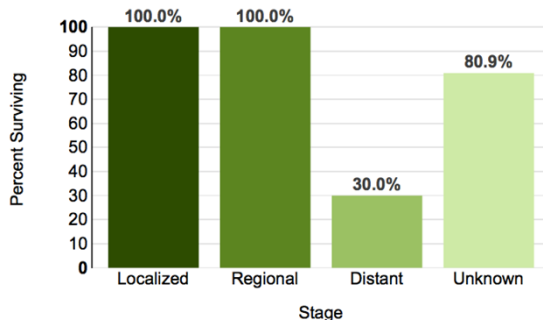


3

Eesnäärmevähk → Faktid



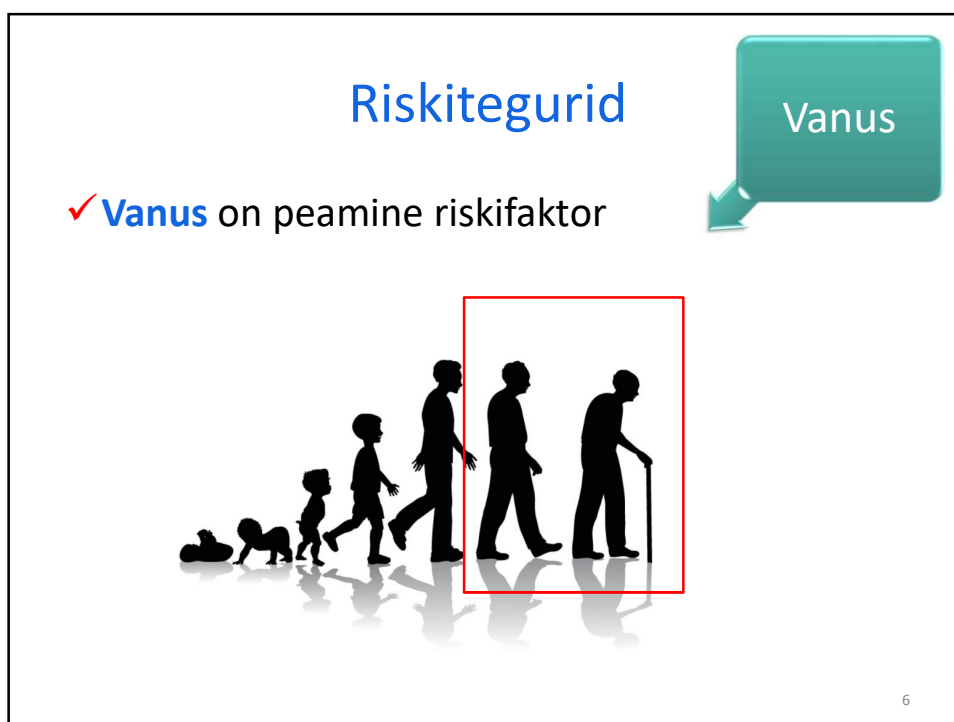
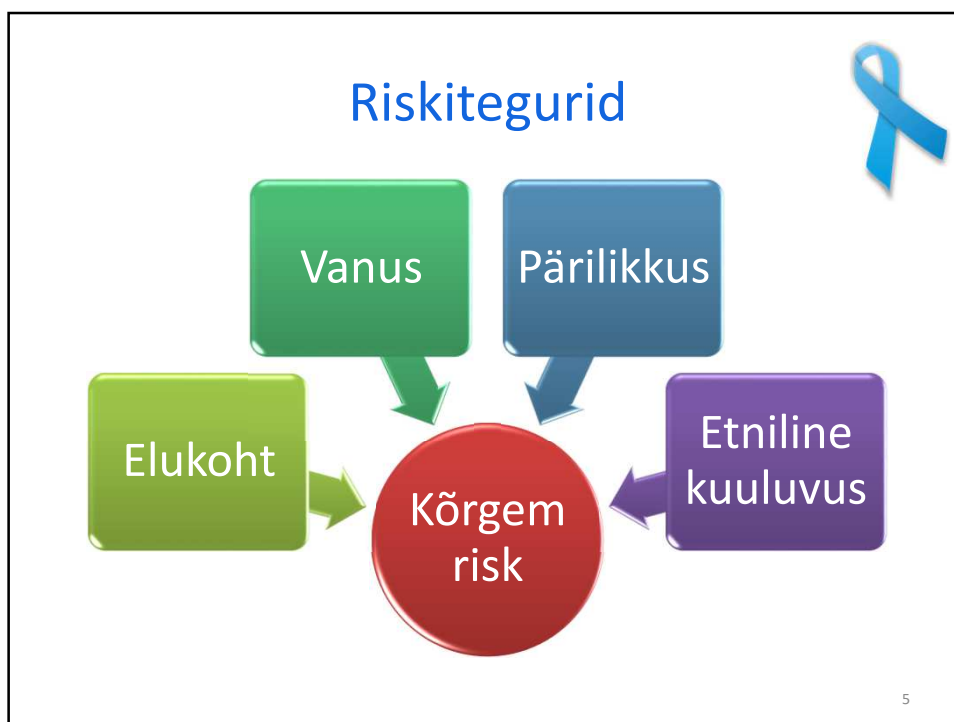
5 aasta elulemus



SEER 18 2008-2014, All Races, Males by SEER Summary Stage 2000



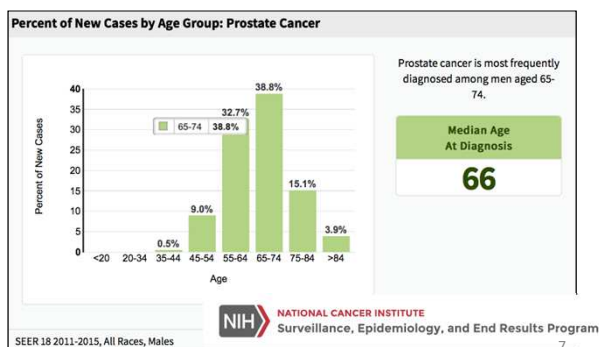
4



Riskitegurid

Vanus

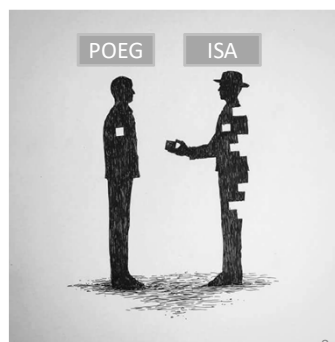
- ✓ 40-aastastel meestel üliharva
- ✓ alates 50. eluaastast risk ↑
- ✓ kõige rohkem esineb eesnäärmevähki alates 65. eluaastast

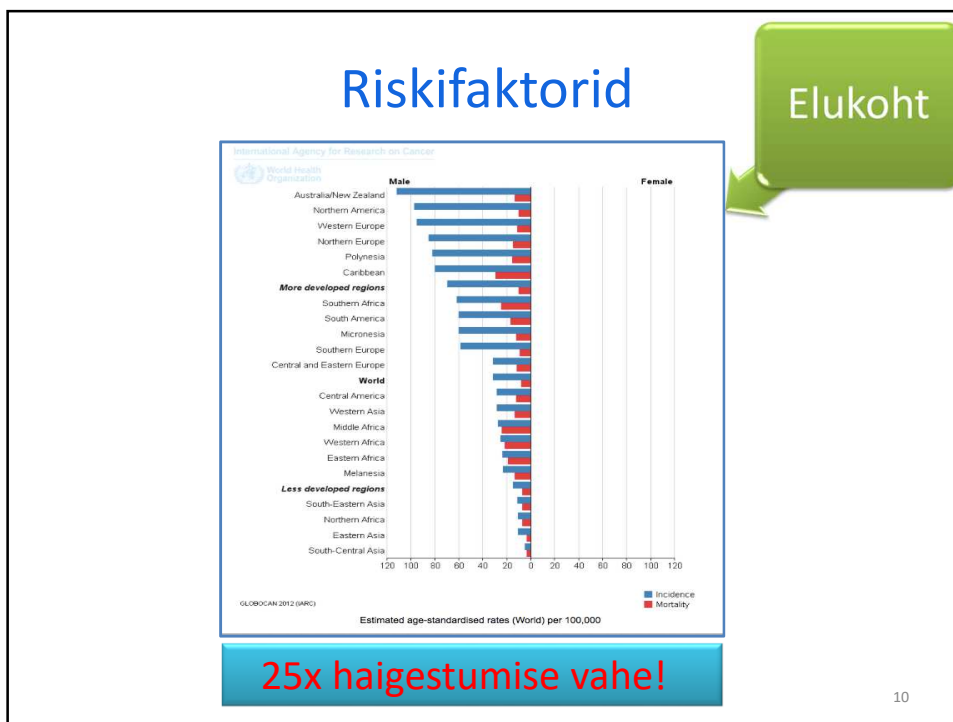
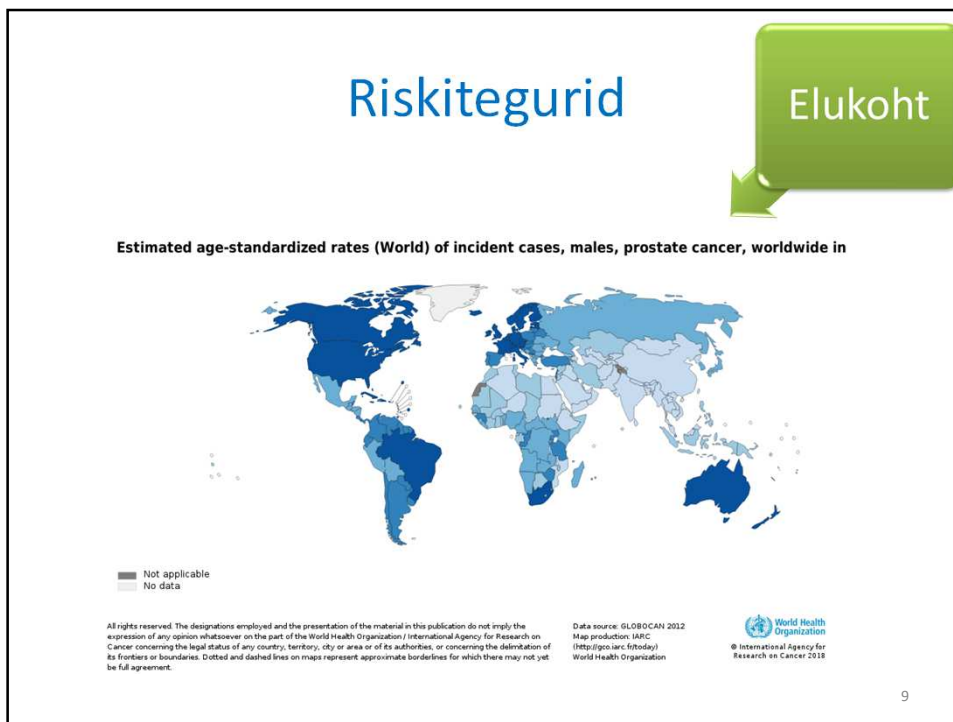


Riskitegurid

Pärilikkus

- ✓ **ISA** põeb eesnäärmevähki → **POJAL** haigestumise risk **2x** ↑
- ✓ kontroll alates **45.** eluaastast
- ✓ pärilikku eesnäärmevähki esineb 9% juhtudel

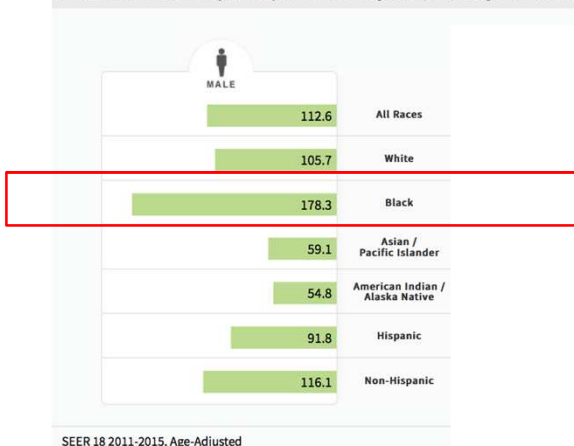




Riskifaktorid

Etniline kuuluvus

Number of New Cases per 100,000 Persons by Race/Ethnicity: Prostate Cancer

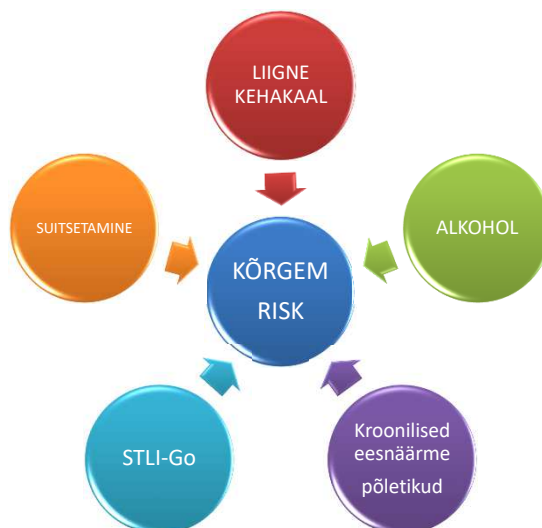


SEER 18 2011-2015, Age-Adjusted

NIH NATIONAL CANCER INSTITUTE
Surveillance, Epidemiology, and End Results Program

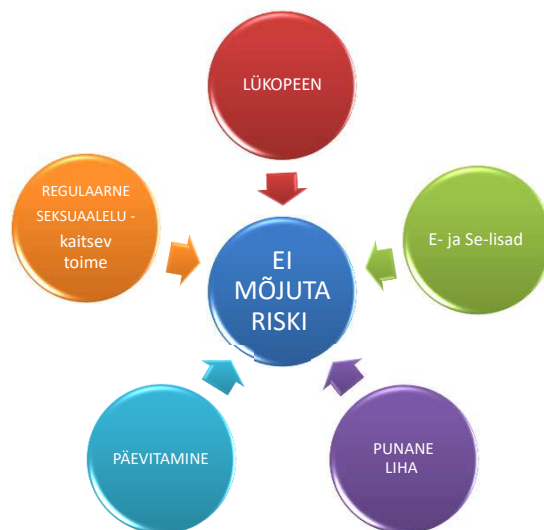
11

Tegurid, mis on seotud kõrgema riskiga



12

Tegurid, mis ei mõjuta haigestumise riski



13



Riskifaktoreid on palju, kuid nende olemasolu ei tähenda, et eesnäärmevähk kindlasti tekib!

14

Kohe peale diagnoosi...



- psühholoogiline ja emotsionaalne stress
- ✓ ↓ huvi igapäevaste tegevuste suhtes
- ✓ ↓ huvi seksuaalelu suhtes
- ✓ ↓ huvi füüsilise aktiivsuse suhtes
- eluväärtuste ümberhindamine
- Suur muretsemine *tuleviku, tervise ja elu* pärast

15

Eesnäärmevähk ei ole ainult meeste haigus



- ✓ Pere ja lähedaste roll on väga oluline
- ✓ Professionaalne nõustamine arstide poolt



16

Eesnäärmevähk ei ole ainult meeste haigus



- ✓ Sageli tehakse raviotsuseid peale nõupidamist lähedaste inimestega
- ✓ Mees vajab pere toetust kogu elu vältel, diagnoosi saamise hetkest
- ✓ Eesnäärmevähi ravi muudab alati meeste elukvaliteedi

17

Eesnäärmevähk ei ole ainult meeste haigus



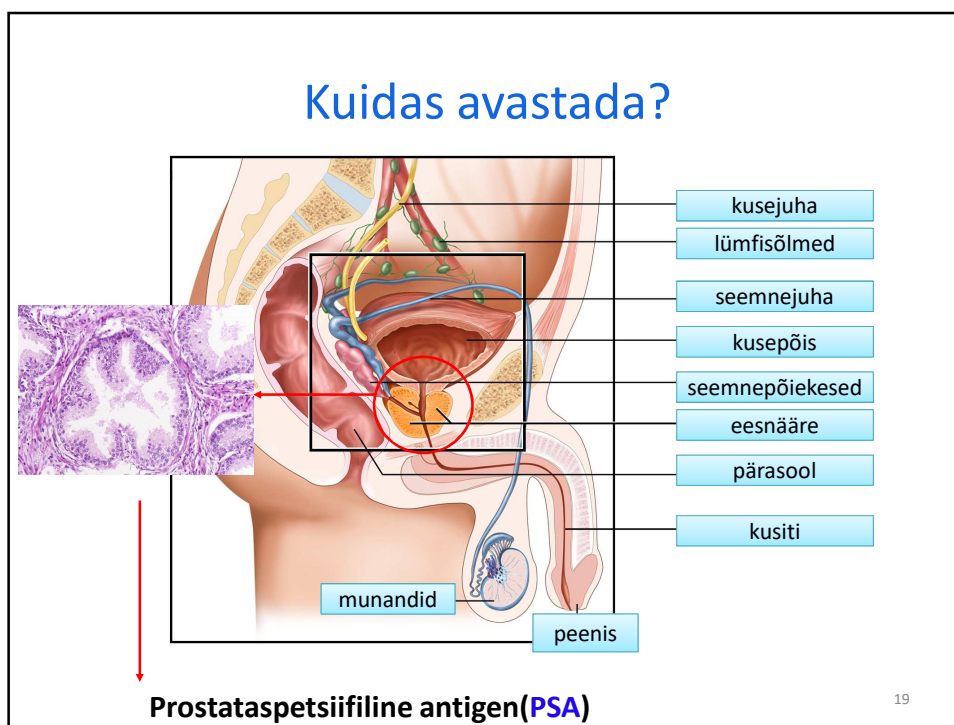
- ✓ Abielu ei mõjuta eesnäärmevähi haigestumust
- ✓ Abielus mehed surevad eesnäärmevähi 40% väiksema tõenäosusega

Can J Urol. 2013 Apr;20(2):6702-6.


Marital status and prostate cancer outcomes.

Tyson MD¹, Andrews PE, Etzioni DA, Ferrigni RG, Humphreys MR, Swanson SK, Castle EK.


18



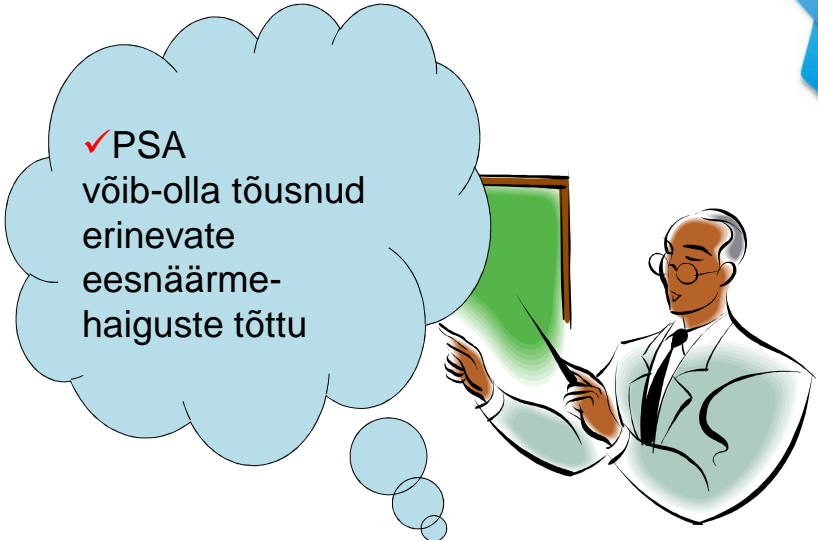
Kuidas avastada?



- ✓ PSA-t saab määrata vereseerumis
- ✓ PSA kontsentratsioon on reeglina madal




20



✓ PSA võib-olla tõusnud erinevate eesnäärmehaiguste tõttu

21

Mida kaaluda enne PSA-analüüsile minekut?



- ✓ Mida kõrgem on PSA väärtus, seda kõrgem on ka eesnäärmevähi diagnoosimise risk
- ✓ Kõrgenenud PSA väärtuse põhjuseks ei pruugi olla eesnäärmevähk
- ✓ PSA on elundispetsiifiline, mitte eesnäärmevähi spetsiifiline valk

22

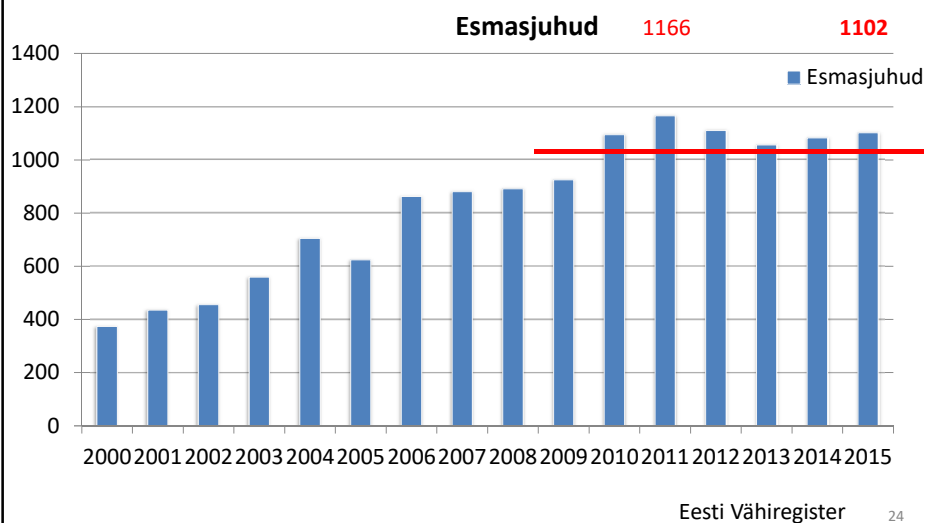
Mida kaaluda enne PSA-analüüsile minekut?



- ✓ PSA kõrgenenud taseme puhul võib osutada vajalikuks lisauuringute tegemine
- ✓ 75% juhtudest ei näita eesnäärme biopsia patoloogiat või leitakse madala progressiooniriskiga eesnäärmevähk

23

Haigestumus eesnäärmevähki Eestis



Haigestumus esnäärmevähki Euroopa Liidus

Estimated incidence by country

Male, Prostate



European Commission > EU Science Hub >

ECIS - European Cancer Information System

Measuring cancer burden and its time trends across Europe

25

Eesti Vabariik



- ✓ MIKS?
- ✓ Eestis otsitakse esnäärmevähki aktiivselt, kasutades intensiivselt PSA-analüüsi

Scand J Urol, 2017 Dec;51(6):442-449. doi: 10.1080/21681805.2017.1392600. Epub 2017 Nov 2.

Prostate cancer incidence, mortality and survival trends in Estonia, 1995-2014.

Innos K¹, Baburin A¹, Kotsar A², Eiche IE³, Lang K³.

26

Eesti Vabariik



- ✓ Haigestumine ↑ ainult lokaalse eesnäärmevähi arvelt
- ✓ Kaugelearenenud eesnäärmevähi haigestumus püsib stabiilsena

Scand J Urol. 2017 Dec;51(6):442-449. doi: 10.1080/21681805.2017.1392600. Epub 2017 Nov 2.

Prostate cancer incidence, mortality and survival trends in Estonia, 1995-2014.

Innos K¹, Baburin A¹, Kotsar A², Eiche IE³, Lang K³.

27

Sõeluuringud ja eesnäärmevähk



Eesmärgid:

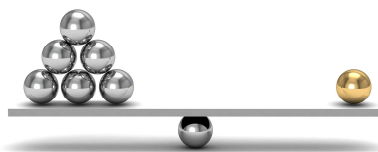
- ✓ avastada haigus algstaadiumis
- ✓ ravida varakult
- ✓ tervistuda haigusest
- ✓ pikendada patsientide elulemust

28

Sõeluuringud



- ✓ Eesnäärmevähi sõeluuringutes on alati kasutatud PSA-analüüsi
- ✓ PSA-testil põhinev sõeluuring on seotud tervisekasude ja -kahjudega



29

Sõeluuringud



- **Tervisekasu:** haigusspetsiifilise suremuse ↓
- ✓ ERSPC organiseeritud sõeluuringus on tõestatud eesnäärmevähi haigusspetsiifilise suremuse ↓ **21%***
- ✓ ei ole vähenenud üldine suremus
- ✓ kõikides uuringutes ei saanud tõestada vähi-spetsiifilise elulemuse paranemist

Kokku: 5 suurt eesnäärmevähi skriininguga seotud RT-uuringut (osales >341 000)

*ERSPC -The European Randomized study of Screening for Prostate Cancer, 162 388₃₀

GU1

Slide 30

GU1 Slaidil nr 30 on kaks allmärkust, aga slaidi põhitekstis ei ole ühe* viidet märgitud (ehk kohta, mille juurde allmärkus peaks käima)

Guest User; 7.09.2018

Sõeluuringud



- **Tervisekahju:**
- ✓ PSA abil ei saa eristada agressiivseid vähivorme
- ✓ PSA tõus on sageli valepositiivse:
 - psühholoogiline stress
 - mittevajalikud biopsiad ja nende tüsistused
- ✓ diagnoositakse palju madala progressiooniriskiga eesnäärmevähki → **ÜLERAVI!**
- üleravist tingitud elukvaliteedi langus

31

GU4

Skriiningu-uuringute kokkuvõte

- ✓ Kõikides uuringutes ei saanud tõestada vähispetsiifilise elulemuse paranemist
- ✓ Skriining on seotud eesnäärmevähi ülediagnoosimise ja üleraviga
- ✓ Skriiningu kasu ja kahju üle arutletakse pidevalt

KUIDAS PSA ANALÜÜSI KASUTADA?
KELLELE?

32

GU4 Slaidil all punases kassis tekst ankurdatud ja ei lase minul muuta. Esimene sõna peaks olema KUIDAS (lisada I) ning PSA-analüüsi peab olema keskelt kriipsuga

Guest User; 7.09.2018

Eesnäärmevähi maailmakongress, Melbourne 2013



- ✓ 50–69 a meestel vähendab PSA teostamine eesnäärmevähi-spetsiifilist suremust ja metastaatilise eesnäärmevähi esinemist
- ✓ PSA-analüüsi soovitatakse teha alates 50. eluaastast



Eesnäärmevähi maailmakongress, Melbourne 2013



- ✓ Esmane PSA-testimine 40. eluaastates meestel aitab hinnata nende hilisemat riski haigestuda eesnäärmevähki



Eesnäärmevähi maailmakongress, Melbourne 2013



- ✓ Ei ole vaja agressiivselt ravida kõiki patsiente, kellel diagnoositud madala progressiooniriskiga eesnäärmevähk



>50% saab jätta jälgimisele



Prostate Cancer
World Congress
AUSTRALIA 2013

35

www.eesnaarmevahk-riskikalkulaator.ee
www.meestetervis.ee



SWOP Rotterdami Eesnäärmevähi Teadusuuringute Sihtasutus Kirja suurus: A A A

Välendatud koduleheküljel
Euroopa Eesnäärmevähi Randomiseeritud Sõeluuringuga NL | EN | EE | PL | RU

Avaleht Teave Patsientidele Arvutage oma risk haigestuda eesnäärmevähki Tarvishoiuapetsialist Meist Kontakt

Otsing

Lühiluudised

Mehe tulevikukski ennustamine
Uroloogi sõnad teavad riskikalkulaatorit. Et saada teada, milline on meespealevõetav risk haigestuda tuleviku eesnäärmevähki. See on kättesaadav ingliskeelsetes riikidekodulehekülgedel ja eelise kasutamise on tasuta. Riskikalkulaator on kättesaadav üle maailma nii veebilehel kui ka nende appidena.

Arvutage välja risk haigestuda eesnäärmevähki
Ansiolise vajafotoluud praktiline, privaatne ja lihtne viis hinnata oma riski haigestuda eesnäärmevähki.

Alusta

Proovige meie iPhone ja Android riskikalkulaatorit nutitelefoni:

saad alla App Store'ist

SAADAVIGIIT Google Play

36

