

# MAJANDUSAASTA ARUANNE

**aruandeaasta algus:** 01.01.2011

**aruandeaasta lõpp:** 31.12.2011

**nimi:** Eesti Vähiliit

**registrikood:** 80010716

**tänava/talu nimi,** Viru

**maja ja korteri number:** 5 - 5

**linn:** Tallinn

**maakond:** Harju maakond

**postisihnumber:** 10140

**telefon:** +372 6417 033

**faks:** +372 6311 730

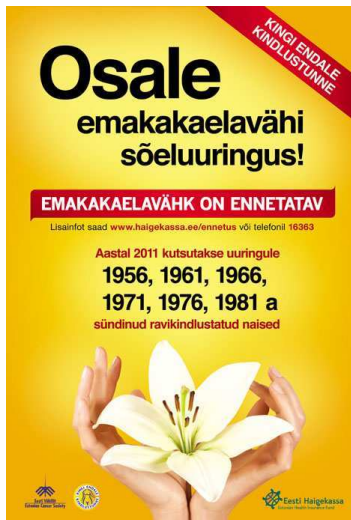
**e-posti aadress:** info@cancer.ee

## Sisukord

<b>Tegevusaruanne</b>	<b>3</b>
<b>Raamatupidamise aastaaruanne</b>	<b>13</b>
<b>Bilanss</b>	<b>13</b>
<b>Tulemiaruanne</b>	<b>14</b>
<b>Rahavoogude aruanne</b>	<b>15</b>
<b>Netovara muutuste aruanne</b>	<b>16</b>
<b>Raamatupidamise aastaaruande lisad</b>	<b>17</b>
<b>Lisa 1 Arvestuspõhimõtted</b>	<b>17</b>
<b>Lisa 2 Raha</b>	<b>18</b>
<b>Lisa 3 Nõuded ja ettemaksed</b>	<b>18</b>
<b>Lisa 4 Maksude ettemaksed ja maksuvõlad</b>	<b>18</b>
<b>Lisa 5 Materiaalne põhivara</b>	<b>19</b>
<b>Lisa 6 Võlad ja ettemaksed</b>	<b>19</b>
<b>Lisa 7 Võlad tarnijatele</b>	<b>19</b>
<b>Lisa 8 Võlad töövõtjatele</b>	<b>20</b>
<b>Lisa 9 Sihtotstarbelised tasud, annetused ja toetused</b>	<b>20</b>
<b>Lisa 10 Tööjõukulud</b>	<b>20</b>
<b>Lisa 11 Seotud osapooled</b>	<b>21</b>

# Eesti Vähiliidu 2011 aasta tegevusaruanne

## I Rahvusvaheline emakakaelavähi ennetamise kampaania



Rahvusvaheline emakakaelavähi ennetamise kampaania toimus 23. – 30. jaanuril.

Igal aastal diagnoositakse Euroopas 60 000 uut emakakaelavähi juhtu ja esineb 30 000 emakakaelavähist tingitud surma, mis muudab emakakaelavähi sageduselt seitsmendaks vähiliigiks Euroopa naiste hulgas. Emakakaelavähi esinemissagedus Eestis ei vähene, viimastel aastatel on haigestumuskordaja alla 50-aastaste naiste hulgas tõusnud ligikaudu 10%. Igal aastal saab Eestis 150-160 naist emakakaelavähi diagnoosi. Emakakaelavähk on ennetatav. Vähieelne seisund võib kesta 10 kuni 15 aastat, õigeaegselt avastatuna on see kergesti diagnoositav ja ravitav.

**Projekti sihtrühm** emakakaelavähi varajasel avastamisel oli 30-59 aastased naised.

2011.aastal kutsuti uuringule 34 973 naist sünniaastatega 1956, 1961, 1966, 1971, 1976, 1981.

Ennetuskampaania eesmärgiks oli teavitada naisi ja meditsiinitöötajaid emakakaelavähist, selle tekkepõhjustest, PAP skriiningu vajalikkusest ja papilloomviiruste vastasest vaktsineerimise võimalustest, et suureneks kutse saanud naiste skriininguga hõlmatus. Teavitustegevuste eesmärgiks oli suurendada kutse saanud naiste uuringutele tulemise emakakaelavähi sõeluuringus 55%-ni.

**Sõeluuring ja enne suguelu algust läbiviidud vaktsineerimine koos pakuvad parimat kaitset emakakaelavähi vastu. Just selle sõnumi edasikandmiseks on loodud emakakaelavähi ennetuse sümbol Tarkuse Pärl.**

Kandes rinnanõela Tarkuse Pärl toetame koos ülemaailmset emakakaelavähi ennetustegevust ja oleme teadlikud efektiivsetest ennetusvõimalustest.

### Projekti kajastamine meedias

#### Emakakaelavähi teemaleheküljed ilmusid Eesti päevalehtedes ja ajakirjades:

Eesti Päevaleht, Õhtuleht, Tartu Postimees, Valgamaalane, Virumaa Teataja, Järva Teataja, Linnaleht, Põhjarannik, Tervis (eesti k), Kodutohter ning lisaks internetiväljaannetes.

#### Televisioon

**TV 3 uudised** intervjuu Dr Eva-Maria Niine Roolaht ja patsient 26.jaanuar 2011

**Uut parentatud videoklippi „Osalege emakakaelavähi sõeluuringus“** eksponeerime telekanalites ETV, Kanal 2, Kanal 11

#### Raadiod

**Raadio Kuku** intervjuu dr Lee Padrik (ajakirjanik Madis Ligi) 22.veebruar 2011

**Raadio 4** intervjuu dr Galina Litter (ajakirjanik Jelena Vaisser) 25.jaanuar 2011

**Vikerraadio Hommikuprogrammis** dr Kersti Kuk (ajakirjanik Meelis Süld) 22.jaanuar 2011

**Raadio Tallinn** pressiteade + kommentaar dr Galina Litter 24.jaanuar 2011

### **Ennetuskampania teavitusmaterjalid:**

Parendasime 2010. aastal koostatud **flaierit „Kingi endale kindlustunne”**.

Koostöös Tervise Arengu Instituudiga kasutasime 2011 a uut väljundit info paremaks viimiseks meile vajalikule sihtgrupile lähemale st. kus naised liiguvad rohkem ja saavad kätte olulised teabematerjalid. Levitame flaiereid „Kingi endale kindlustunne“ eesti ja vene keeles erinevate Eesti linnade ilusalongides Tallinnas, Tartus, Pärnus, Viljandis, Võrus, Narvas, K-Järvel, Kiviõlis, Rakveres, Jõhvis ja Narva-Jõesuus.

### **Välireklaam**

Töötasime välja uue kujundusega **plakati “Kingi endale kindlustunne”** Eksponeerisime plakatit bussiootepaviljonides - valgusvitriinides Tallinnas ja Pärnus ning linnasammaste peal Tartus 24. jaan - 06.veebr 2011 a rahvusvahelise emakakaelavähi kampania ajal.

### **Projektiga saavutatud tulemused:**

Eesti Vähiliidu korraldatud emakakaelavähi varajase avastamise kampania 2011-ndal aastal koostöös Eesti Haigekassa ja Tervise Arengu Instituudiga sai hea meediakajastuse. Loodame, et tänulikud on ka naised, kes artiklite, TV klippide tõttu on saanud targemaks ja tulnud tervisekontrolli ning saavad õigeaegselt jälile varajases staadiumis olevale kasvajale.

## **II Rinnavähi varajane avastamine ja sõeluuringute propageerimine avalikkuse hulgas „ÄRA JÄÄ HILJAKS“**



Rinnavähk on kõige sagedamini esinev pahaloomuline kasvaja naistel. Igal aastal diagnoositakse vähiregistri andmetel Eestis ligi 600 uut rinnavähijuhtu ja viimastel aastatel on uute juhtude arv tõusnud umbes 10%. Rinnavähi sõeluuringu eesmärgiks on avastada rinnavähk võimalikult varases staadiumis ning vähendada sel viisil haigusesse suremust.

**Traditsiooniline rinnavähi teavituskuu toimus mais.** Kuna ka Eestis on naiste levinuim pahaloomuline kasvaja rinnavähk, on rinnavähi sõeluuringu eesmärgiks avastada see võimalikult varases staadiumis ning vähendada sel viisil haigusesse suremust, paranda rinnavähi patsientide elukvaliteeti ja pikendada nende elu.

**Siit lähtuvalt olid rinnavähi varajase avastamise kampania eesmärgid:**

- Kaugeesmärgiks oli rinnavähihaigete viie aasta suhtelise elulemusmäära suurenemine
- Lähieesmärgiks oli sihtrühma (50-62 aastased naised) hulgas vastaval aasta kutsututest sõeluuringuga hõlmatud (uuringu teostamise viimasel kolmel aastal) tõsta aastal 2011 70%-ni
- Rinnavähist tingitud suremuse vähenemine ning sõeluuringuga avastatud varajases staadiumis rinnavähi osakaal oleks üle 75% avastatud vähkidest.

Rinnavähi sõeluuringu sihtrühma suuruseks 2011. aastal oli 52 000 ravikindlustatud 50-62 aastast naist, kellele ei olnud eelneval aastal mammograafilist uuringut tehtud. Kutsed saadeti 1950,

1953, 1954, 1955, 1957, 1959 ja 1961 aastal sündinud ravikindlustatud naistele.

Kutse saanud naiste hõlmatus sõeluuringuga aastatel 2007-2009 oli 69%. Teavitustegevuste eesmärgiks oli **suurendada kutse saanud naiste uuringutele tulemise protsenti rinnavähi sõeluuringus 70%-ni**. Maailmas on tõestatud, et hästi organiseeritud sõeluuringutega on võimalik suremust rinnavähki vähendada kuni 30%. Samuti on tänapäeval märkimisväärselt paranenud ravivõimalused.



Eesti Vähiliit jätkas rinnavähi varajase avastamise projekti raames avalikkusele rinnavähi ülemaailmse sümboli **ROOSA LINT** tutvustamist. **ROOSA LINT** kui lootuse sümbol võeti maailmas laialdaselt kasutusele, et juhtida tähelepanu rinnavähi varajase avastamise vajalikkusele. Kandes rinnas **ROOSAT LINTI** näitame, et hoolime endast, lähedastest ja nendest, kes rinnavähki põevad.

## 21. mail toimus SEB-i maijooks Tallinna Lauluväljakul

SEB-i maijooksul, kus olid osavõtjad ainult naised osalesime koostöös Avoniga. Kohal oli ka Vähiliidu mammograafiabuss, et tutvustada naistele, kuidas rinnauuringud läbi viiakse. Naistele oli teadmisi jagamas TÜ Kliinikumi radioloog dr Sulev Ulp ja meditsiiniõed. Bussi väliseinale oli paigutatud suur monitor, mis edastas sõeluuringut tutvustavat informatsiooni. Kohal oli ka Vähiliidu esindus, kes jagasid teabematerjale ja vastasid küsimustele. Rinnavähi flaier „Ära jää hiljaks“ lisati jooksu lõpetanud naistele kingikotti, mida oli kokku 12 000 eks. Üritusel filmis ja andis ülevaate TV 3 uudistegrupp.

## 27. mail toimus üritus „Teksades rinnavähi vastu“ Viru keskuse aatriumis

Teist aastat järjest korraldas Eesti Vähiliit koostöös võrguajakirjaga *Femme* kampaania „Teksades rinnavähi vastu“. Kampaania eesmärk oli suurendada ka nooremate naiste teadlikkust rinnavähi varajase avastamise tähtsusest ja tutvustada enesevaatluse kui meetodiga. Sõeluuringu sihtgruppi naistele edastasime sõnumi osaleda aktiivsemalt ning kohusetundlikumalt rinnavähi sõeluuringus. Kampaania patrooniks on võimsa lauluhäälega Birgit Varjun. Sel päeval kutsusime üles kandma teksaseid ja rinnas Roosat Linti ning osalema heategevusüritusel Viru Keskuses. Kohal olid meie koostööpartnerid heategevustoodetega, toimus teksade tuunimine disainerite ja Eesti superstaaride juhendamisel. Viru Keskuse aatriumis sai rinnavähi ennetustegevuse toetuseks müüa enda valmistatud kooke ja pirukaid, mis osutus väga populaarseks. Päev lõppes Müüri vahe Reval Cafe's tuluõhtuga, kus esinesid Birgit Varjun jt Eesti noored superstaarid. Kampaaniat kajastasime ka Facebooki fännilehel „Teksades Rinnavähi Vastu“.



## 15. oktoobril tähistasime koostöös Euroopa Donna Euroopa Rinnavähi Koalitsiooniga üle-euroopalist Rinna Tervise Päeva.



Juba neljandat aastat järjest toimus EUROOPA DONNA üle-euroopaline teavituskampaania Rinna Tervise Päev, millega soovisime tütarlastele ja naistele meelde tuletada tervislike eluviiside tähtsust rinnavähi ennetuses.

Kutsusime oma koostööpartnereid üles Rinna Tervise Päeval kandma rinnas Roosat Linti, et rohkem teadvustada rinnavähi probleemi ühiskonnas ja saada suuremat vastukaja.

Kampaania raames viisime Tallinnas Viru Keskuses läbi

teavitussürituse.

Ürituse avas dr **Ene Tomberg** Euroopa Donna Eesti delegaat.

Tervise Arengu Instituudi toitumiseksperdi ja Tallinna Tehnikaülikooli toiduainete instituudi dotsent **Tagli Pitsi** vestles osalejatega **tervislikust toidust ja toitumisest**.

**Dr Tiit-Liis Tigane**, Eesti Vähiliidu tervisenõustaja, Euroopa Donna esindaja Eestis juhtis vestlust **rinnavähi sõeluuringust ja ennetamisest**.

**MyFitness** spordiklubi treenerid viisid läbi päeva sportliku osa. Muusikaga täitis päeva Eesti Vähiliidu rinnavähi ennetuskampaania patroon Birgit Varjun ja tema ansambel.

## Vähiliidu mammograafiabussis uus täisdigitaalne mammograaf

2011. aasta lõpus ostsime oma mammograafiabussi tehniliselt kõrgtasemelise **täisdigitaalse mammograafi**. Eesti Vähiliit tänab koostööpartnereid Eesti Haigekassat, Tervise Arengu Instituuti, Tartu Ülikooli Kliinikumi ning kõiki toetajaid, kes selle unistuse täitumise võimalikuks tegid.

**Digitaalse mammograafiga läbiviidud sõeluuring kindlustab patsiendile:**

- **30% täpsema diagnostilise kvaliteedi, mis on kõige olulisem vähi avastamise juures**
- **väiksema kiirgusdoosi**
- **kiirema patsienditeeninduse**



Vähiliidu mammograafiabussis viivad sõeluuringut läbi Tartu Ülikooli Kliinikumi spetsialistid, kellega on Eesti Vähiliidul väga hea koostöö. Mammograafiabuss tagab rinnavähi sõeluuringute jätkumise Järvamaal, Jõgevamaal, Viljandimaal, Valgamaal, Võrumaal ja Põlvamaal, kus ei ole statsionaarset mammograafi.

## Rinnavähikampaania tulemused:

- Suurendasime haigusteadlikkust avalikkuse hulgas. Viisime laia avalikkuseni sõnumi „**Varajases staadiumis avastatud rinnavähk on ravitav**“
- Teadvustasime ja propageerisime rinnavähi sõeluuringuid, toonitades nende olulisust haiguse varajasel avastamisel.
- 2011. aastal veel kahjuks ei õnnestunud lähieesmärgiks võetud sihtrühma (50-62 aastased naised) hulgas vastaval aasta kutsututest sõeluuringuga hõlmatust (uuringu teostamise viimasel kolmel aastal) tõsta 70%-ni. 2011. aastal oli see protsent 65,3%.

Eesti Haigekassa „Haiguste ennetamise projektid 2011“ aruandest selgub, et varases staadiumis avastatud rinnavähi osakaal on suurenenud ja on olnud aastate jooksul keskmiselt üle 75%. Rinnavähi osas võib täheldada positiivseid muutusi naiste tervisenäitajates, võrreldes 2002. aastaga on rinnavähki suremuskordaja vanuserühmas 50-64 vähenenud.

Euroopa Ühenduste komisjoni 2009 aasta teatises on sõnastatud tegevuseesmärgid, milleks on vähendada vähktõve põhjustatud haiguskoormust, hõlmates 2013. aastaks rinna-, emakakaela- ja soolevähi sõeluuringutega 100% elanikkonnast. Selle eesmärgi saavutamiseks peaksid liikmesriigid edendama üldsusele ja tervishoiuteenuste osutajatele suunatud ulatuslikke teavituskampaaniaid vähktõve sõeluuringute kohta.

See püstitatud eesmärk kinnitab ka Eesti Vähiliidu seisukohta. Lähtuvalt sellest eesmärgist jätkab Eesti Vähiliit teavituskampaaniaid, sest ainult järjepidevad ja katkematud teavitustegevused annavad soovitud tulemusi. Üheks eesmärgiks on teavitustegevuse laiendamine maakondadesse, eriti vajab tähelepanu Ida-Virumaa.

## **Projekti kajastamine meedias**

### **Rinnavähi teemat kajastasid järgmised väljaanded:**

Linnaleht, Meditsiiniuudised, Postimees, Järva Teataja, Saarte Hää, Sakala, Terviseleht, Õhtuleht, Den za dnjom, Zdorovje dlja vseh, Ajakiri Naised Ajakiri Kodutohter, Haigekassa teemaleht, Regionaalhaigla kuukiri, Kliinikumi Leht, Ajakiri „Kodutohter“

### **Televisioon**

**Tallinna TV intervjuu dr Riina Kütneriga, ajakirjanik Riina Reiman** 22.mai 2011

**ETV linastus videofilm “Ära jää hiljaks!”** 14.mai 2011 kell 12.55 kordusena

**ETV klipp** rinnavähi sõeluuringust 9.-25.mai 2011

**Kanal 2 ja Kanal 11** klipp rinnavähi sõeluuringust 9.-22.mai 2011

### **Raadiod**

**Raadio 4 uudised dr Gitana Kiudma teema: rinnavähi sõeluuringud** 13.mai 2011

**Raadio 4 ajakirjanik Olga Shubin intervjuu dr Vahur Valverega** 10.mai 2011

**Vikerraadio saade”Huvitaja”dr Vahur Valvere** ja patsientide tugiisik Aino Paemurd, teema: rinnavähi varajane avastamine, vastused kuulajate küsimustele 17. mai 2011

### **Ennetuskampaania teavitusmaterjalid:**

Trükkisime rinnavähi flaiereid “Ära jää hiljaks!” ja inserdime need populaarse naisteajakirja „Naised“ vahele.

### **Välireklaam**

Täiendasime plakati “Ära jää hiljaks!” kujundust uute 2011 a sõeluuringu sihtgrupi aastaarvudega. Eksponeerisime plakatit bussiootepaviljonides - valgusvitriinides Tallinnas ja Pärnus ning linnasammastel Tartus ajavahemikul 09.-15.mai 2011. a rinnavähi varajase avastamise kampaania ajal.

**Eesti Vähiliit tänab rinnvähi ennetuskampaaniaga ühinenud ettevõtteid, kes toetasid rinnvähi ennetustegevust oma kampaaniatega: Avon Eesti AS, Baumax Eesti OÜ, ERGO Kindlustuse AS, Fazer Eesti AS, Hilding Anders Baltic AS, Antalis Eesti AS, Lindex Eesti, Aravon OÜ, Mineral Baltic OÜ, annetusi rinnvähi ennetustegevuseks aitas koguda Swedbanki annetuskeskkond.**



### **Rinnvähikampaania ja ennetustegevuse tulemused:**

Seoses ennetuskampaaniatega kasvas Vähiliidu infotelefonil helistamine, kodulehekülje külastatavus ja Vähiliidu nõunikule küsimuste esitamine. Tänu meie meditsiinöuniku dr.Tiiu-Liis Tigase järjekindlale tööle on mitmed naised, kes enne ei pidanud vajalikuks uuringule tulla nüüd seda teinud. Tänu tagasisidele võime väita, et naised on saanud piisavalt informatsiooni ilmunud artiklite, tänavareklaamide ja TV klippide kaudu.

### **III Nahavähi ennetustegevus**

Eesti Vähiliit viis koostöös Eesti Naha- ja Suguhaiguste Arstide Seltsi ning Eesti Onkoloogide Seltsiga 4.-16. maini Eesti raviasutustes läbi üleeuroopalise melanoomi ennetuskampaania. 2011. a. melanoomi ennetuskampaania tunnuslauseks oli „Kaitse oma nahka“.

Euroopa melanoomi kampaania raames toimusid 4.-13. maini nahaarstide tasuta vastuvõtud Tallinnas, Tartus, Rakveres, Võrus, Paides ja Kuressaares.

Tänavune üle-eestiline kampaania toimus Euroopa melanoomi organisatsiooni eestvõttel. Organisatsioon Euromelanoma asutati dermatoloogide poolt 1999. aastal. Tänapäevaks on üleeuroopalise melanoomi organisatsiooniga ühinenud 31 Euroopa riigi arstid, Eesti nende seas. Euroopa melanoomi organisatsiooni eesmärkideks on elanike skriinimine melanoomi / nahavähi varajaste juhtude avastamiseks ja inimeste harimine nende tervisekäitumise eesmärgil, et hoida ära nahakasvajatesse haigestumist.

Igal aastal avastatakse maailmas 2-3 miljonit naha sarvkihist lähtunud vähki ja ligikaudu 132 000 melanoomi. Haigestumine nahavähki tõuseb proportsioonis osoonikihi vähenemisega stratosfääris. Eesti elanike sagenev reisimine ja noorte rohke solaariumi külastamine on kasvatanud pidevalt nahavähki haigestumist. Viimase 10 aasta vältel on haigestumus melanoomi Eestis kasvanud poole võrra.

Ida-Tallinna Keskhaigla onkoloog Marianne Niine sõnul on kõige suuremaks riskifaktoriks melanoomi tekkel enne 15. eluaastat saadud päikesepõletused, seega on eriti oluline just laste kaitsmine UV-kiirguse eest.

Eestis avastatakse aastas pisut üle 1000 nahavähi juhu. Kuigi tegu on vähiga, mida on võimalik varakult avastada, on suurem nahavähki ja eelkõige melanoomi kõrge. Melanoom on pahaloomuline kasvaja, mis tekib melanotsüütidest ehk naha pigmendirakkudest. Melanoom võib organismis kiiresti levida ja seetõttu on väga oluline avastada ja ravida seda haigust juba varases staadiumis.

Melanoomipäeva raames külastas nahaarste ja onkoloogide üle 300 inimese ning avastati ka mitmeid nahavähi -ja melanoomijuhte. Kõik diagnoosid olid õnneks varases staadiumis.

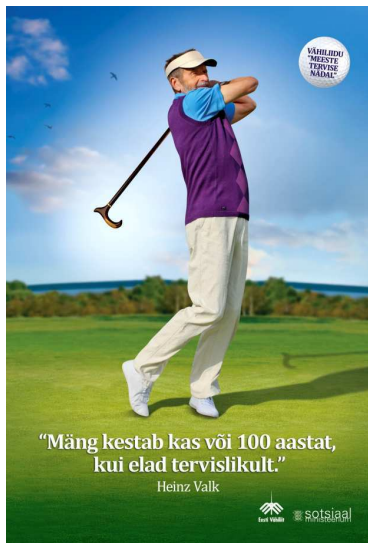


## IV Augustis toimus kuuendat aastat üle-eestiline vähipatsientide tervise- ja koolituslaager

12. – 14. augustil toimus seitsmendat korda üle-eestiline vähipatsientide tervise- ja koolituslaager Jänedal, kus oli võimalik meie patsientidel kohtuda, omavahel tuttavaks saada, aktiivselt puhata, rääkida oma muredest ja rõõmudest. Erinevad loengud ja teraapiatunnid toimusid nii ühiselt kui ka väiksemates gruppides.

Patsientide ühingutele koostatud tagasiside ankeetidest selgus ühingute üldine hinnang terviselaagritele ja rahulolu laagri korraldusliku poolega. Ankeet võimaldas ühingutel edastada ka oma ideid järgnevate terviselaagrite korraldamiseks.

## V Rahvusvaheline vähinädal



Eesti Vähiliit korraldas koostöös Tartu Ülikooli Kliinikumi Meestekliinikuga, Tervise Arengu Instituudi ja EV Sotsiaalministeeriumiga 06.10. – 16.10.2011.a. rahvusvahelise vähinädala „Eesti meeste tervis – vähi ennetus ja varajane avastamine”.

Meeste tervisele pühendatud vähinädala eesmärgiks oli juhtida nii avalikkuse kui erialaspetsialistide tähelepanu eesnäärme-, naha ja soolehaiguste ennetamise ja varajase avastamise võimalustele. Oluline on keskealiste ja vanemate meeste üldise terviseteadlikkuse tõusu saavutamine.

Uuringud on näidanud, et viimastel aastatel on üle 60. aastaste meeste hulgas hakanud tõusma nii eesnäärme-, soole- kui ka nahavähki haigestumine. 2006. aasta vähiregistri andmetel moodustavad sagedasemad vähipaikmed meestel: eesnäärmevähk 24% kopsuvähk 15%, käär- ja pärasoolevähk 10%, nahavähk 10% kõigist diagnoositud vähkidest.

Kuna lõppemas oli 2008. aastal alustatud esimene Eesti meestele suunatud soospetsiifilise haiguse varase avastamise pilootprogramm Eesti Vähiliidu, Tartu Ülikooli Kliinikumi meestekliiniku, Nõmme Linnaosavalitsuse ja Harju Haigekassa koostöös, kuhu kaasati 3000 Nõmme meest, siis oli väga sobiv hetk uuringu tulemuste taustal keskenduda meeste terviseprobleemidele.

Vähinädala raames korraldasime 7. oktoobril koostöös Tervise Arengu Instituudi ja EV Sotsiaalministeeriumiga teaduskonverentsi „Vähk meestel- ennetamise, varase avastamise ja ravi kaasaegsed võimalused“.

Koos välisekspertide prof. Dirk Schrijvers Belgiast ja dr. Pim van Leeuwen Hollandist ning Eesti tippspetsialistidega arutatakse konverentsil Eesti meeste tervise teemadel laiemalt ja tutvustatakse detailsemalt nahakasvajate, käär- ja pärasoolevähi ning eesnäärmevähi ennetamise, varase avastamise ja kaasaegse ravi võimalusi.

Konverentsil osales ligi 240 inimest nende seas perearstid, uroloogid, gastroenteroloogid, onkoloogid ja nahaarstid.

Tartu Ülikooli Kliinikumi Meestekliinik korraldas vähinädala raames tasuta vastuvõetud meestele nii Tartu kui ka Tallinna kliinikutes. Regulaarne eesnäärme kontroll ja PSA test kord aastas alates 50-ndast eluaastast võimaldavad enamiku eesnäärmevähi juhtudest avastada haiguse edukalt ravitavas staadiumis.

**Eesti Vähiliidu teavituskampaania eesmärgiks** oli informeerida võimalikult paljusid inimesi kopsuvähi riskidest.

- **Tootsime:** suitsetamise ja kopsuvähi seostest **videoklipi**. Videoklipi näitasime ETV-s ja Kanal 2 ja Kanal 7-es
- **Plakati**, mida eksponeerisime Tallinnas, Tartus ja Pärnus
- Koostasime ja andsime välja **väikeses formaadis brošüüri** „Ära suitseta kopsuvähk tapab” kopsuvähi ja suitsetamise riskidest. Brošüüri jaotasime Solarise keskuses ning aasta jooksul koolides spetsiaalselt korraldatud üritustel. Brošüüri tõlkisime ka vene keelde. Noorte ja koolide huvi brošüüride vastu oli suur.
- Vähinädala meediakajastus oli väga edukas.

## **VI Kopsuvähi ennetustegevus**

**2011. aastal viisime suitsetamise kahjulikkusest teavitamise koolitusi läbi eesti keele õppega üldhariduskoolide õpilastele Eestis.**

Projekti läbiviimiseks trükkisime 40 000 suitsetamise kahjulikkusest teavitava brošüüri täiendatud versiooni, mida jaotati „Ära suitseta, kopsuvähk tapab“ loengutel osalenud õpilastele, nende kaaslastele, lapsevanematele ja õpetajatele, samuti suitsetamisest loobumise nõustamise kabinettidesse ja preventsiionikampaaniate ning erinevate terviseürituste käigus, vähiühingutele ja meditsiinasutustele.

Loenguid viisime läbi 49 koolis üle Eesti: Rakveres, Kohtla-Järvel, Tartus, Kuressaares, Jõgeval, Põltsamaal, Palamusel, Tallinnas, Pärnus jne. Loengute eesmärk oli anda kooliõpilastele teadmisi suitsetamise kahjulikkusest ja selle riskitegurist 25 haigusele, sealhulgas kopsuvähile. Lükata ümber müüte, mis levivad koolinoorte hulgas, et lahjad sigaretid, huuletubakas, vesipiip ja passiivne suitsetamine on ohutud tegevused ja ei mõju tervisele laastavalt.

Loengu ülesehitus oli väga hea illustratiivse materjali ja veenva esitlusega, et panna noori sügavalt teema üle järele mõtlema ja tubakatoodete tarvitamisest loobuma või mitte kunagi alustama.

### **Loengutundides leidsid käsitlemist järgmised teemad:**

- Tubakatoodete tarvitamine on haigus
- Ülevaade erinevatest tubakatoodetest (sh suitsuvabad tooted nagu närimistubakas ja huuletubakas)
- Passiivne suitsetamine
- Vanemate suitsetamine kodus
- Raha hulk mis kulub tubakale
- Tubaka mõju neidude ja noormeeste tervisele
- Erinevad näited (fotod + videolõigud) tubaka tarvitamise tagajärjel vähkkasvaja saanud inimestest
- Kas lahjad sigaretid on ohutumad?
- Kust saada professionaalset abi tubakast loobumiseks?

**VII Eesti Vähiliidu heategevuskontserdid on saanud juba pikaajaliseks traditsiooniks.**



6.oktoobril toimus Nokia Kontserdimajas Eesti Vähiliidu heategevusetendus „Venus&Mars“

Tina Turner ja Freddie Mercury laulus, tantsus ja sõnas.

Erakordne kontsertlavastus jõudis lavale rahvusvahelise vähinädala “Vähk meestel – ennetamise, varajase avastamise ja kaasaegsed võimalused” raames.

Eesti Vähiliit on juba alates 2004. aastast korraldanud heategevuskontserte. 2011. aasta kontsert-etendus oli senistest kõige suurejoonelisem ühendades nii muusika, tantsu ja valgusefektid.

Viimase poole sajandi muusika poleks sama ilma Tina Turneri ja Freddie Mercury´ta.

Kahe tähe unustamatuid lugusid esitasid: Gerli Padar, Tanja Mihhailova, Birgit Varjun, Kaire Vilgats, Birgit Öigemeel, Ott Lepland, Uku Suviste, Oliver Kuusik, Robin Juhkental. Solistidele oli toeks Otsa Kooli sümfooniaorkester ja koor, Siim Aimla juhatusel. Tantsijad on Palestrast, Tallinna Tantsuakadeemiast ja Rütmikast.

Tina Turneri ja Freddie Mercury elust kirjutas Jürgen Rooste meeleolukad originaalsed lood, mida esitasid näitlejad Harriet Toompere ja Märt Avandi.

Mitmetasandilisel laval, ainulaadsetes kostüümides luuakse etenduses romantilised tundetoonid, fantastiliste isiksuste draama, nende tõusud ja langused - Tina ja Freddie, tähesära!

Eesti Vähiliidu tegevuse üks olulisi suundi on ennetustegevus. Selle aasta vähinädal on suunatud meeste tervise probleemidele ning nende kõige enam levinud vähipaikmete ennetamisele. Uuringud on näidanud, et viimastel aastatel on üle 60 aastaste meeste hulgas hakanud tõusma nii eesnäärme, soole kui ka nahavähki haigestumine. Meie kogemused näitavad, et meestel aitavad tervislikult elada naised, sellepärast on heategevuskontserdi teemakski valitud Venus&Mars kui naise ja mehe sümbolid.

Kontsert oli väga edukas - kogu saal oli välja müüdud. Etendusest valmis ka DVD.

## VIII Vabatahtlikku tegevuse aasta



2011. aasta oli kodanikuaktiivsust edendav vabatahtliku tegevuse aasta Euroopas. Liikmesriikide osalemist Euroopa aasta algatuses korraldasid riiklikud koordineerimisasutused tihedas koostöös kõikide asjassepuutuvate sidusrühmade, riiklike asutuste või kontaktpunktidega. Tegevuste riiklik koordineerimisasutus Eestis oli Siseministerium.

Eesti Vähiliit osales vabatahtliku tegevuse raames **3. – 7. mail Tallinnas Nokia Kontserdimaja fuajees toimunud Euroopa vabatahtliku tegevuse aasta (EVTA) ringreisil ehk vabatahtlike messil**. Mess andis vabatahtlikele ja vabatahtlikele ühendustele võimaluse tutvustada oma töid ja tegemisi, otsida ja leida koostööpartnereid, diskuteerida vabatahtlike tegevuse probleemide ja arengu üle ning kaasata oma tegevusse uusi liikmeid.

**Septembrist detsembrini osalesime Siseministeriumi koordineeritud ettevõtete vabatahtliku tegevuse pilootprogrammis**. Programmi eesmärk oli anda vabatahtlikke kaasavatele ühendustele võimalus viia ellu enda eesmärged, kaasates selleks ettevõtetest pärit professionaalseid vabatahtlikke.

Eesti Vähiliit tegi antud pilootprojekti raames väga edukat koostööd Swedbanki vabatahtlikega. Suures plaanis täitis aasta oodatud eesmärged. Avalikkus pööras tähelepanu vabatahtlikkusele kui olulisele väärtusele. Riik andis edasi sõnumi, et tema jaoks on vabatahtlikud olulised ning kõigis sektorites toimub läbimõeldud tegevus valdkonna arendamiseks. Vabatahtliku tegevuse positiivne kuvand sai meediakajastust ja eeldatavalt leiab nüüd rohkem uusi inimesi tee vabatahtliku tegevuse juurde.

## Jätkuvad tegevused

2004.a jaanuarist Vähiliit alustas ja jätkab tänaseni **Silima rinnaproteeside Eestisse toomist**. Neljapäeviti 12.00-16.00 konsulteerib dr. Astrid Järvet Vähiliidus (Viru 5) haigeid ning vahendab rinnaproteese.

2004. aastast alates on pidevalt uuendatud **EVL kodulehekülge**. Eesti Vähiliidu kodulehekülge on tõlgitud nii vene kui inglise keelde. Aadressil [www.cancer.ee](http://www.cancer.ee) on võimalik lugeda kaasaegset vähialast infot, samuti leiab sealt enamiku seni kirjastatud brošüüride internetiversioonid. Lugeja saab saata küsimusi Vähiliidu meditsiininõunikule ning leiab viited nõuandetelefonile ning vähiteemalistele materjalidele. 2004. aasta lõpus lisandus aktiivsete noorte töö tulemusel ka foorum, kus haiged või nende lähedased saavad soovi korral anonüümselt mõtteid vahetada. 2011. aastal alustasime kodulehe kaasajastamisega.

**Tööd jätkab Eesti Vähiliidu tasuta nõuandetelefon 800 22 33**, millele vastavad kogenud arstid, meditsiiniõed ja psühholoogid. Telefon töötab 4 tundi igal tööpäeval. Alates 1994. aastast, mil nõuandetelefon tööd alustas, on sellele helistanud enam kui 20 000 inimest.

**Koostöös Eesti Haigekassa ja Sihtasutusega Vähisõeluuringud jätkuvad rinnavähi ja emakakaelavähi varaseks avastamiseks skriiningprogrammidega.**

Eesti Vähiliit jätkab koostööd oma pikaajaliste partnerite EV Sotsiaalministeeriumi, Tervise Arengu Instituudi, Eesti Haigekassa ja suursponsorite Roche, AVON ja Novartisega, vähialast ennetustegevust.

Sotsiaalministeeriumi sõnul tuleb jätkuvalt vähki haigestumise ja suremise vähendamiseks tõsta Eesti elanike teadlikkust välditavatest vähiriskidest ning parandada inimeste tervisekäitumist. Samuti on olulisel kohal vähktõve varane avastamine sõeluuringutega, kasvajate diagnostika ning ravi.

Maie Egipt  
Eesti Vähiliit  
Juhatuse esimees

## Raamatupidamise aastaaruanne

### Bilanss

(eurodes)

	31.12.2011	31.12.2010	Lisa nr
Varad			
Käibevara			
Raha	210 159	248 655	2
Nõuded ja ettemaksed	17 746	16 655	3
Varud	4 706	4 821	
<b>Kokku käibevara</b>	<b>232 611</b>	<b>270 131</b>	
Põhivara			
Materiaalne põhivara	327 995	250 964	5
<b>Kokku põhivara</b>	<b>327 995</b>	<b>250 964</b>	
<b>Kokku varad</b>	<b>560 606</b>	<b>521 095</b>	
Kohustused ja netovara			
Kohustused			
Lühiajalised kohustused			
Võlad ja ettemaksed	28 970	26 460	6
Sihtotstarbelised tasud, annetused, toetused	444 239	328 642	9
<b>Kokku lühiajalised kohustused</b>	<b>473 209</b>	<b>355 102</b>	
Pikaajalised kohustused			
Sihtotstarbelised tasud, annetused, toetused	0	78 605	9
<b>Kokku pikaajalised kohustused</b>	<b>0</b>	<b>78 605</b>	
<b>Kokku kohustused</b>	<b>473 209</b>	<b>433 707</b>	
Netovara			
Eelmiste perioodide akumuleeritud tulem	87 388	87 386	
Aruandeaasta tulem	9	2	
<b>Kokku netovara</b>	<b>87 397</b>	<b>87 388</b>	
<b>Kokku kohustused ja netovara</b>	<b>560 606</b>	<b>521 095</b>	

## Tulemiaruanne

(eurodes)

	2011	2010	Lisa nr
Tulud			
Annetused ja toetused	31 301	42 576	
Muud tulud	215 015	165 776	
<b>Kokku tulud</b>	<b>246 316</b>	<b>208 352</b>	
Kulud			
Sihtotstarbeliselt finantseeritud projektide otsesed kulud	-122 070	-101 903	
Tööjõukulud	-110 169	-94 192	10
Põhivara kulum ja väärtuse langus	-10 862	-10 861	
Muud kulud	-3 206	-1 394	
<b>Kokku kulud</b>	<b>-246 307</b>	<b>-208 350</b>	
<b>Põhitegevuse tulem</b>	<b>9</b>	<b>2</b>	
<b>Aruandeaasta tulem</b>	<b>9</b>	<b>2</b>	

## Rahavoogude aruanne

(eurodes)

	2011	2010	Lisa nr
<b>Rahavood põhitegevusest</b>			
Põhitegevuse tulem	9	2	
<b>Korrigeerimised</b>			
Põhivara kulum ja väärtuse langus	36 969	34 793	
<b>Kokku korrigeerimised</b>	<b>36 969</b>	<b>34 793</b>	
Põhitegevusega seotud nõuete ja ettemaksete muutus	-1 091	-5 745	
Varude muutus	115	-2 524	
Põhitegevusega seotud kohustuste ja ettemaksete muutus	2 510	3 439	
<b>Kokku rahavood põhitegevusest</b>	<b>38 512</b>	<b>29 965</b>	
<b>Rahavood investeerimistegevusest</b>			
Tasutud materiaalse ja immateriaalse põhivara soetamisel	-114 000	0	
Laekumised sihtotstarbelistest tasudest, annetustest, toetustest	115 597	37 272	
<b>Kokku rahavood investeerimistegevusest</b>	<b>1 597</b>	<b>37 272</b>	
<b>Rahavood finantseerimistegevusest</b>			
Laekumised sihtotstarbelistest tasudest, annetustest, toetustest	-78 605	12 782	
<b>Kokku rahavood finantseerimistegevusest</b>	<b>-78 605</b>	<b>12 782</b>	
<b>Kokku rahavood</b>	<b>-38 496</b>	<b>80 019</b>	
<b>Raha ja raha ekvivalendid perioodi alguses</b>	248 655	168 636	2
<b>Raha ja raha ekvivalentide muutus</b>	<b>-38 496</b>	<b>80 019</b>	
<b>Raha ja raha ekvivalendid perioodi lõpus</b>	210 159	248 655	2

## Netovara muutuste aruanne

(eurodes)

	Kokku netovara	
	Akumuleeritud tulem	
<b>31.12.2009</b>	87 386	87 386
Aruandeaasta tulem	2	2
<b>31.12.2010</b>	87 388	87 388
Aruandeaasta tulem	9	9
<b>31.12.2011</b>	87 397	87 397



# Raamatupidamise aastaaruande lisad

## Lisa 1 Arvestuspõhimõtted

### Üldine informatsioon

MTÜ Eesti Vähiliit  
01.01. - 31.12.2011.a.  
valuuta: EUR  
täpsusaste: eurodes

Käesolev raamatupidamise aastaaruanne on koostatud Eesti hea raamatupidamistava kohaselt. Eesti hea raamatupidamistava on IFRS standarditele, kui rahvusvaheliselt tunnustatud arvestuse ja aruandluse põhimõtetele, tuginev raamatupidamistava, mille põhinõuded on kehtestatud Raamatupidamise seadusega ning mida täiendavad Raamatupidamise Toimkonna juhendid.

MTÜ Eesti Vähiliit kasutab tulemiaruarande koostamisel raamatupidamise seaduse 2. lisas toodud kasumiaruarande skeemi nr 1.

Raamatupidamise aastaaruanne on koostatud eurodes.

Eelnenud aruandeperioodil kasutatud arvestuspõhimõtteid, hindamisaluseid ning informatsiooni esitusviisi ei ole käesoleva raamatupidamise aastaaruande koostamisel muudetud.

Raamatupidamise aastaaruande koosseisus koostatakse kasumiaruarande asemel (RTJ 2,p.24-25)tulemiaruaranne. Tulemiaruarande koostamisel peetakse kinni RTJ 14 antud skeemist.On arvestatud RTJ 12 nõuetega.

### Raha

Raha ja selle ekvivalentidena kajastatakse rahavoogude aruandes pangas ja kassas olevat sularaha.

### Materiaalne ja immateriaalne põhivara

**Põhivara arvelevõtmise alampiir** 30000

### Annetused ja toetused

Sihtfinantseerimist ei kajastata tuluna enne, kui eksisteerib piisav kindlus, et ettevõtte vastab sihtfinantseerimisega seotud tingimustele ja sihtfinantseerimine leiab aset.

Sihtfinantseerimist kajastatakse tuluna nendes perioodides, mil leiavad aset kulud, mille kompenseerimiseks sihtfinantseerimine on mõeldud. Sihtfinantseerimine, mida saadakse eelmistel perioodidel tekkinud kulude eest või millega ei kaasne täiendavaid tulevikku suunatud tingimusi, kajastatakse tuluna perioodis, millal sihtfinantseerimine aset leidis.

Intressitulu kajastatakse tuluna siis, kui tulu laekumine on tõenäoline ja tulu suurus on võimalik usaldusväärselt hinnata.

### Seotud osapooled

SA Vähihaigete Toetusravi reg.nr. 90008229  
SA Vähi Sõeluuringud reg.nr. 90006578

### Kulud

Kulud liigendatakse vastavalt kehtivale kontoplaanile ja kajastatakse õiges perioodis õiglase hinnaga vastavalt EV seadustele ja heale raamatupidamise tavale.

## Lisa 2 Raha

(eurodes)

	31.12.2011	31.12.2010
Sularaha kassas	232	180
Arvelduskontod	63 120	147 855
Tähtajalised hoiused	146 807	100 620
<b>Kokku raha</b>	<b>210 159</b>	<b>248 655</b>

## Lisa 3 Nõuded ja ettemaksed

(eurodes)

	31.12.2011	31.12.2010	Lisa nr
Nõuded ostjate vastu	14 800	9 388	
Maksude ettemaksed ja tagasinõuded	48	0	4
Muud nõuded	71	6	
Ettemaksed	2 827	7 261	
<b>Kokku nõuded ja ettemaksed</b>	<b>17 746</b>	<b>16 655</b>	

## Lisa 4 Maksude ettemaksed ja maksuvõlad

(eurodes)

	31.12.2011		31.12.2010
	Ettemaks	Maksuvõlg	Maksuvõlg
Üksikisiku tulumaks		3 356	2 902
Erisoodustuse tulumaks		186	119
Sotsiaalmaks		6 243	5 525
Kohustuslik kogumispension		221	150
Töötuskindlustusmaksed		524	583
Muud maksude ettemaksed ja maksuvõlad	48		
<b>Kokku maksude ettemaksed ja maksuvõlad</b>	<b>48</b>	<b>10 530</b>	<b>9 279</b>

## Lisa 5 Materiaalne põhivara

(eurodes)

		Kokku
	Masinad ja seadmed	
<b>31.12.2009</b>		
<b>Jääkmaksumus</b>	285 757	285 757
Amortisatsioonikulu	-34 793	-34 793
<b>31.12.2010</b>		
<b>Jääkmaksumus</b>	250 964	250 964
Ostud ja parendused	114 000	114 000
Amortisatsioonikulu	-36 969	-36 969
<b>31.12.2011</b>		
<b>Jääkmaksumus</b>	327 995	327 995

## Lisa 6 Võlad ja ettemaksed

(eurodes)

	31.12.2011	31.12.2010	Lisa nr
Võlad tarnijatele	1 507	1 607	7
Võlad töövõtjatele	16 933	15 574	8
Maksuvõlad	10 530	9 279	4
<b>Kokku võlad ja ettemaksed</b>	<b>28 970</b>	<b>26 460</b>	

## Lisa 7 Võlad tarnijatele

(eurodes)

	31.12.2011	31.12.2010
Võlad tarnijatele	1 507	1 607
<b>Kokku võlad tarnijatele</b>	<b>1 507</b>	<b>1 607</b>

## Lisa 8 Võlad töövõtjatele

(eurodes)

	31.12.2011	31.12.2010
Võlad töövõtjatele	16 933	15 574
<b>Kokku võlad töövõtjatele</b>	<b>16 933</b>	<b>15 574</b>

## Lisa 9 Sihtotstarbelised tasud, annetused ja toetused

(eurodes)

### Brutomeetod

	31.12.2009	Saadud	Tagastatud	31.12.2010
Sihtfinantseerimine põhivara soetamiseks				
mammograafiaseade	65 823	12 782		78 605
<b>Kokku sihtfinantseerimine põhivara soetamiseks</b>	<b>65 823</b>	<b>12 782</b>		<b>78 605</b>
Sihtfinantseerimine tegevuskuludeks				
tegevuskuludeks	291 370	37 272		328 642
<b>Kokku sihtfinantseerimine tegevuskuludeks</b>	<b>291 370</b>	<b>37 272</b>		<b>328 642</b>
<b>Kokku sihtotstarbelised tasud, annetused ja toetused</b>	<b>357 193</b>	<b>50 054</b>		<b>407 247</b>
	31.12.2010	Saadud	Tagastatud	31.12.2011
Sihtfinantseerimine põhivara soetamiseks				
mammograafiaseade	78 605		-78 605	
<b>Kokku sihtfinantseerimine põhivara soetamiseks</b>	<b>78 605</b>		<b>-78 605</b>	
Sihtfinantseerimine tegevuskuludeks				
tegevuskuludeks	328 642	120 713	-445 637	3 718
<b>Kokku sihtfinantseerimine tegevuskuludeks</b>	<b>328 642</b>	<b>120 713</b>	<b>-445 637</b>	<b>3 718</b>
<b>Kokku sihtotstarbelised tasud, annetused ja toetused</b>	<b>407 247</b>	<b>120 713</b>	<b>-524 242</b>	<b>3 718</b>

## Lisa 10 Tööjõukulud

(eurodes)

	2011	2010
Palgakulu	81 971	70 083
Sotsiaalmaksud	28 198	24 109
<b>Kokku tööjõukulud</b>	<b>110 169</b>	<b>94 192</b>
Töötajate keskmine arv taandatud täistööajale	8	11

## Lisa 11 Seotud osapooled

(eurodes)

Liikmete arv majandusaasta lõpu seisuga		
	31.12.2011	31.12.2010
Juriidilisest isikust liikmete arv	15	15

### Saldod seotud osapooltega rühmade lõikes

	31.12.2011	31.12.2010
	Nõuded	Nõuded
Asutajad ja liikmed	2 692	773

	2011	2010
	Müügid	Müügid
Asutajad ja liikmed	5 642	3 968

Tegev- ja kõrgemale juhtkonnale arvestatud tasud ja muud olulised soodustused		
	2011	2010
Arvestatud tasu	21 023	0