

MAJANDUSAASTA ARUANNE

aruandeaasta algus: 01.01.2012

aruandeaasta lõpp: 31.12.2012

nimi: Eesti Vähiliit

registrikood: 80010716

tänava/talu nimi, Viru 5-5

maja ja korteri number:

linn: Tallinn

maakond: Harju maakond

postisihnumber: 10140

telefon: +372 6417033, +372 6311730

faks: +372 6311730

e-posti aadress: info@cancer.ee

Sisukord

Tegevusaruanne	3
Raamatupidamise aastaaruanne	7
Bilanss	7
Tulemiaruanne	8
Rahavoogude aruanne	9
Netovara muutuste aruanne	10
Raamatupidamise aastaaruande lisad	11
Lisa 1 Arvestuspõhimõtted	11
Lisa 2 Raha	12
Lisa 3 Nõuded ja ettemaksed	12
Lisa 4 Maksude ettemaksed ja maksuvõlad	12
Lisa 5 Materiaalne põhivara	13
Lisa 6 Võlad ja ettemaksed	13
Lisa 7 Võlad tarnijatele	14
Lisa 8 Võlad töövõtjatele	14
Lisa 9 Sihtotstarbelised tasud, annetused ja toetused	14
Lisa 10 Tööjõukulud	15
Lisa 11 Seotud osapooled	15

Eesti Vähiliidu 2012 aasta tegevusaruanne

Vähiregistri andmetel elab Eestis ligikaudu 45 000 vähipatsienti (seisuga 2008) igal aastal tuleb juurde umbes 7122 esmajuhtu ja sureb ca 3600 haiget. Viimase kümne aastaga on uute vähijuhtumite arv kasvanud viiendiku võrra. Oma leviulatuse tõttu on vähk globaalne probleem, samas on vähki suremus vähenenud – vähemalt pooltel vähihaigetel on šanss terveneda, kui haigus avastatakse varases staadiumis. Spetsialistide hinnangul on ligikaudu kolmandikku kõigist vähijuhtudest võimalik profülaktikaga vältida ja sõeluuringutega varakult avastatud vähki ka tervistavalt ravida.

Sellest lähtuvalt keskendub Eesti Vähiliit oma töös ennetustegevusele, tervislike eluviiside populariseerimisele ja haiguste varajasele avastamisele. Väga olulisel kohal on vähihaigete elukvaliteedi parandamine ja vähktõvega seotud sotsiaalsete probleemide lahendamine.

Eesti Vähiliidu struktuur

Eesti Vähiliidu **president**: prof. **dr. med. Väino Rätsep**

Nõukogu esimees: **dr. Vahur Valvere**, SA PERH Onkoloogia- ja hematoloogiakliiniku juhataja

Nõukogu liikmed: **dr. Kaiu Suija** SA Vähihaigete Toetusravi juhataja ja Lõuna-Eesti Vähiühingu juhatuse esinaine, **Valve Kirsipuu**, SA Vähihaigete Toetusravi nõukogu esimees, **Daisy Taak**, vandeadvokaat, **Kadi Lambot**, AS Eesti Ajalehed juhatuse esimees, **Luule Agu**, Põhja-Eesti Vähihaigete Ühendus

Juhatuse esimees: Maie Egipt

Eesti Vähiliidu allorganisatsioonid ja liikmed

Eesti Vähiliit on katusorganisatsioon Eesti mittetulundusühingutele, mis tegelevad vähktõve probleemidega. Vähiliitu kuulub 15 allorganisatsiooni, nende hulgas 12 patsientide ühendust ning ühtekokku 1831 liiget.

Eesti Vähiliidu liikmesorganisatsioonid

Eesti Onkoloogide Selts, Eesti Onkoloogiaõdede Ühing, Vähihaigete Laste Vanemate Liit, Põhja-Eesti Vähihaigete Ühendus, Lõuna-Eesti Vähiühing, Tehisuurisega Haigete Ühing ESTILCO, Pärnumaa Vähiühing, Järvamaa Vähihaigete Ühing, Viljandimaa Vähihaigete Tugirühm, Lääne-Virumaa Vähihaigete Ühendus, Tallinna Kohanemiskeskus Danko, Läänemaa Vähiühing, Rinnavähahaigete Selts, Vähiühing KAEV, Saaremaa Vähiühing.

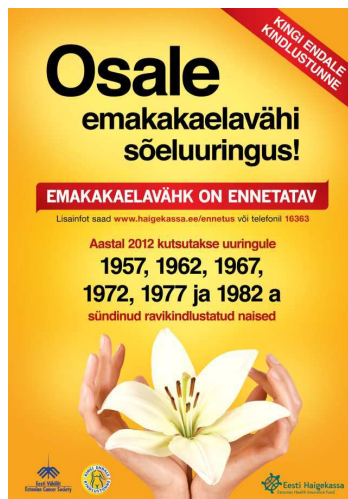
KÕIGE OLULISEMAD TEGEVUSED 2012

I Rahvusvaheline emakakaelavähi ennetamise kampaania

Projekti sihtrühm emakakaelavähi varajasel avastamisel oli 30-55 aastased naised.

2012. aastal kutsuti uuringule 51 000 naist sünniaastatega 1957, 1962, 1968, 1972, 1977, 1982.

Ennetuskampaania eesmärgiks oli teavitada naisi ja meditsiinitöötajaid emakakaelavähist, selle tekkepõhjustest, PAP skriiningu vajalikkusest ja papilloomiviiruse vastasest vaktsineerimise võimalustest, et **suureneks kutse saanud naiste skriininguga hõlmatus**. Teavitustegevuste eesmärgiks oli **suurendada kutse saanud naiste uuringutele tulemise emakakaelavähi sõeluuringus 55%-ni**.



II Rinnavähi varajane avastamine ja sõeluuringute propageerimine avalikkuse hulgas „ÄRA JÄÄ HILJAKS“

Rinnavähi sõeluuringu sihtrühma suuruseks 2012. aastal oli 52 000 ravikindlustatud 50-62 aastast naist, kellele ei olnud eelneval aastal mammograafilist uuringut tehtud. Kutsed saadeti 1949, 1951, 1952, 1956, 1958, 1960 ja 1962 aastal sündinud ravikindlustatud naistele.

Teavitustegevuste eesmärgiks oli **suurendada kutse saanud naiste uuringutele tulemise protsenti rinnavähi sõeluuringus 70%-ni**.

III Koostöömarlaud Riigikogus

Ümarlaura eesmärk oli arutada nii vähi sõeluuringute teemal kui ka vähiravi optimaalset organisatsiooni Eestis ning kasvajate kaasaegsete diagnostika- ja ravivõimaluste Eesti elanikele kättesaadavaks tegemise seonduvaid küsimusi.

Ümarlaural esinesid sõnavõttudega Ene Ergma ja Margus Tsahkna ning ettekanded esitasid dr Vahur Valvere, Sirje Vaask, dr Maret Talk, dr Sulev Ulp, dr Lee Padrik, dr Tiit Suuroja, dr Margus Punab, dr Piret Veerus.

Kokkuvõttes vormistati seoses sõeluuringutega tõstatatud probleemid ja nende lahendamise järjestuse ettepanekud:

- 1) **Emakakaelavähi sõeluuringu laiendamist mittekindlustatutele.** (Üks sünnikohort mittekindlustatud naise on ca 1500).
- 2) **Võimaluste avanemisel kindlasti laiendada ka rinnavähi sõeluuringut mittekindlustatutele** (üks sünnikohort mittekindlustatud naise on ca 900).
- 3) **Alustada soolevähi pilootprojektiga**
- 4) **Laiendada rinnavähi sõeluuringute sihtrühma**

IV Eesti Vähiliidu uus projekt 2012/2013

„Vähipatsientide elukvaliteedi parandamine läbi koordineeritud eestkostetegevuse”

Kodanikuühiskonna Sihtkapital ja Regionaalministri valitsemisala rahastamisel alustasime projektiga, mille eesmärk on parandada vähiliidu koordineeritud eestkostetegevusega vähipatsientide elukvaliteeti Eestis.

Projekt andis meile ühe olulise võimalusena koostöös Poliitikauuringute Keskusega Praxis alustada küsitlusuuringuga „**Vähipatsientide elukvaliteet ja seda mõjutavad tegurid**“ selleks, et saada rohkem teada vähihaigete elukvaliteedist ja probleemidest ning seejärel parandada vähipatsiente toetavaid teenuseid.

Projekti tulemusena valmis vähiliidu eestkoste hea tava.



KODANIKUÜHISKONNA TOETUSEKS

V Tervise – ja koolituslaager patsientidele „Loodus tervise teenistuses” 27. - 29. juuli

Terviselaagri fookuses oli patsiendi enese aktiivsus, vaimne toimetulek, koheneimine kroonilise haigusega. Esinesid tuntud lektorid nii meditsiini kui ka täiendmeditsiini valdkonnast. Loengutega saab tutvuda vähiliidu kodulehel <http://cancer.ee/info-vahist/ettekanded/>

VI Heategevuskontsert „Elu & Armastus“ 18. oktoober

Eesti Vähiliidu 20. aastapäevale pühendatud heategevuskontsert „**Elu & Armastus**” toimus 18. oktoobril Nokia Kontserdimajas.

Unustamatuid armastuslugusid esitasid Lenna Kuurmaa, Ivo Linna, Maarja-Liis Ilus, Birgit Varjun, Rolf Roosalu, Kristo Ukanis ja Rosanna Lints ning RO Estonia Solistid Kristina Vähi, René Soom, Oliver Kuusik ja Annika Lumi Soomest. Kaastegevad olid Otsakooli sümfooniaorkester ja Eesti Tantsuagentuur. Kontsert pakkus suurepäraselt elamust ja võimalust toetada võitlust vähiga. Projektis osales ligi 200 inimest.

Enne kontserti toimus Vähiliidu 20. juubeliaasta pidulik vastuvõtt, kolleegidele, alaorganisatsioonide juhtidele ja koostööpartneritele. Tervitussõnu ütlesid sotsiaalminister Hanno Pevkur, Riigikogu sotsiaalkomisjoni esimees Margus Tsahkna, vähiliidu president prof. Väino Rätsep ja nõukogu esimees dr. Vahur Valvere.

Juhatuse esimees Maie Egipt andis ülevaate Eesti Vähiliidu 20 aasta tegevusest. Kõikidel koostööpartneritel ja sõpradel oli võimalus kasutada vaba mikrofoni.



VII Rahvusvahelise vähinädala teaduskonverents “Harva esinevad onkoloogilised ja hematoloogilised kasvaja täiskasvanutel ja lastel” 7. detsember

Konverents oli suunatud harva esinevatele onkoloogilistele ja hematoloogilistele kasvajatele. Konverentsil käsitlesime luude ja pehmete kudede kasvaja ehk sarkoomide, seedetrakti stromaalse kasvaja (GIST-tuumorid) ning neuroendokriinkoe kasvaja ehk NET-tuumorite diagnostikat ja ravi.

Ülevaate andsime ka Eestis lastel esinevate pahaloomuliste kasvaja diagnostika ja ravi võimalustest.

Lisaks spetsialistidele Eestist esinesid ettekannetega ka rahvusvaheliselt tunnustatud **välisekspertid** prof. **Bernd Kasper** Saksamaalt ja prof. **Barbro Eriksson** Rootsist, kes andsid ülevaate uutest suundadest harva esinevate kasvaja diagnostikas ja ravis.

Täpsemalt programmiga saab tutvuda meie kodulehelt <http://cancer.ee/teaduskonverentsid/>

Konverentsil osalesid onkoloogid, endokrinoloogid, lastearstid, patoloogid, perearstid, radioloogid, kokku 130 osalejat.

Eesti Päevaleht andis välja novembri erilehe ”Teadmistega vähi vastu”.

Koostöö rahvusvaheliste organisatsioonidega

Eesti Vähiliit kuulub 1993. aastast rahvusvahelisse vähivastasesse liitu (Union for International Cancer Control), 2006. aastast Euroopa emakakaelavähi liitu (European Cervical Cancer Association) ning Euroopa vähipatsientide koalitsiooni (European Cancer Patient Coalition). Vähiliit teeb tihedat koostööd ka Euroopa rinnavähikoalitsiooni – Europa Donnaga, mille Eesti foorum kuulub alates 1999. aastast vähiliidu koosseisu. Alates 2003. aastast teeb vähiliit koostööd Ameerika rinnavähikoalitsiooniga, liidul on head sidemed Soome, Rootsi, USA jt maade vähiliitudega.

Toetav koostöö Eestis

Eesti Vähiliit teeb aktiivset koostööd Sotsiaalministeeriumi, Eesti Haigekassa, Tervise Arengu Instituudi, Põhja-Eesti Regionaalhaigla onkoloogia- ja hematoloogiakliinikuga ning Tartu Ülikooli Kliinikumi hematoloogia-onkoloogia kliiniku ja androloogiakeskuse arstidega, samuti Tallinna sotsiaal- ja tervishoiuamet, Eesti Puuetega Inimeste Koja, Kodanikuühiskonna Sihtkapitali jpt partneritega.

Maie Egipt
juhatuse esimees
Eesti Vähiliit

Raamatupidamise aastaaruanne

Bilanss

(eurodes)

	31.12.2012	31.12.2011	Lisa nr
Varad			
Käibevara			
Raha	334 718	210 159	2
Nõuded ja ettemaksed	14 584	17 746	3
Varud	5 813	4 706	
Kokku käibevara	355 115	232 611	
Põhivara			
Materiaalne põhivara	276 496	327 995	5
Kokku põhivara	276 496	327 995	
Kokku varad	631 611	560 606	
Kohustused ja netovara			
Kohustused			
Lühiajalised kohustused			
Võlad ja ettemaksed	30 410	28 970	6
Sihtotstarbelised tasud, annetused, toetused	513 802	444 239	
Kokku lühiajalised kohustused	544 212	473 209	
Kokku kohustused	544 212	473 209	
Netovara			
Eelmiste perioodide akumuleeritud tulem	87 397	87 388	
Aruandeaasta tulem	2	9	
Kokku netovara	87 399	87 397	
Kokku kohustused ja netovara	631 611	560 606	

Tulemiaruanne

(eurodes)

	2012	2011	Lisa nr
Tulud			
Annetused ja toetused	76 528	31 301	
Muud tulud	177 878	215 015	
Kokku tulud	254 406	246 316	
Kulud			
Sihtotstarbeliselt finantseeritud projektide otsesed kulud	-123 727	-122 070	
Tööjõukulud	-121 210	-110 169	10
Põhivara kulum ja väärtuse langus	-6 748	-10 862	
Muud kulud	-2 719	-3 206	
Kokku kulud	-254 404	-246 307	
Põhitegevuse tulem	2	9	
Aruandeaasta tulem	2	9	

Rahavoogude aruanne

(eurodes)

	2012	2011	Lisa nr
Rahavood põhitegevusest			
Põhitegevuse tulem	2	9	
Korrigeerimised			
Põhivara kulum ja väärtuse langus	55 655	36 969	
Kokku korrigeerimised	55 655	36 969	
Põhitegevusega seotud nõuete ja ettemaksete muutus	3 162	-1 091	
Varude muutus	-1 107	115	
Põhitegevusega seotud kohustuste ja ettemaksete muutus	1 440	2 510	
Kokku rahavood põhitegevusest	59 152	38 512	
Rahavood investeerimistegevusest			
Tasutud materiaalse ja immateriaalse põhivara soetamisel	-4 156	-114 000	
Laekumised sihtotstarbelistest tasudest, annetustest, toetustest	0	115 597	
Kokku rahavood investeerimistegevusest	-4 156	1 597	
Rahavood finantseerimistegevusest			
Laekumised sihtotstarbelistest tasudest, annetustest, toetustest	69 563	-78 605	
Kokku rahavood finantseerimistegevusest	69 563	-78 605	
Kokku rahavood	124 559	-38 496	
Raha ja raha ekvivalendid perioodi alguses	210 159	248 655	2
Raha ja raha ekvivalentide muutus	124 559	-38 496	
Raha ja raha ekvivalendid perioodi lõpus	334 718	210 159	2

Netovara muutuste aruanne

(eurodes)

	Kokku netovara	
	Akumuleeritud tulem	
31.12.2010	87 388	87 388
Aruandeaasta tulem	9	9
31.12.2011	87 397	87 397
Aruandeaasta tulem	2	2
31.12.2012	87 399	87 399

Raamatupidamise aastaaruande lisad

Lisa 1 Arvestuspõhimõtted

Üldine informatsioon

MTÜ Eesti Vähiliit
01.01. - 31.12.2012.a.
valuuta: EUR
täpsusaste: eurodes

Käesolev raamatupidamise aastaaruanne on koostatud Eesti hea raamatupidamistava kohaselt. Eesti hea raamatupidamistava on IFRS standarditele, kui rahvusvaheliselt tunnustatud arvestuse ja aruandluse põhimõtetele, tuginev raamatupidamistava, mille põhinõuded on kehtestatud Raamatupidamise seadusega ning mida täiendavad Raamatupidamise Toimkonna juhendid.

MTÜ Eesti Vähiliit kasutab tulemiaruarande koostamisel raamatupidamise seaduse 2. lisas toodud kasumiaruarande skeemi nr 1.

Raamatupidamise aastaaruanne on koostatud eurodes.

Eelnenud aruandeperioodil kasutatud arvestuspõhimõtteid, hindamisaluseid ning informatsiooni esitusviisi ei ole käesoleva raamatupidamise aastaaruande koostamisel muudetud.

Raamatupidamise aastaaruande koosseisus koostatakse kasumiaruarande asemel (RTJ 2,p.24-25)tulemiaruaranne. Tulemiaruarande koostamisel peetakse kinni RTJ 14 antud skeemist.On arvestatud RTJ 12 nõuetega.

Raha

Raha ja selle ekvivalentidena kajastatakse rahavoogude aruandes pangas ja kassas olevat sularaha.

Materiaalne ja immateriaalne põhivara

Põhivara arvelevõtmise alampiir 30000

Annetused ja toetused

Sihtfinantseerimist ei kajastata tuluna enne, kui eksisteerib piisav kindlus, et ettevõtte vastab sihtfinantseerimisega seotud tingimustele ja sihtfinantseerimine leiab aset.

Sihtfinantseerimist kajastatakse tuluna nendes perioodides, mil leiavad aset kulud, mille kompenseerimiseks sihtfinantseerimine on mõeldud. Sihtfinantseerimine, mida saadakse eelmistel perioodidel tekkinud kulude eest või millega ei kaasne täiendavaid tulevikku suunatud tingimusi, kajastatakse tuluna perioodis, millal sihtfinantseerimine aset leidis.

Intressitulu kajastatakse tuluna siis, kui tulu laekumine on tõenäoline ja tulu suurust on võimalik usaldusväärselt hinnata.

Seotud osapooled

SA Vähahaigete Toetusravi reg.nr. 90008229
SA Vähi Sõeluuringud reg.nr. 90006578

Kulud

Kulud liigendatakse vastavalt kehtivale kontoplaanile ja kajastatakse õiges perioodis õiglase hinnaga vastavalt EV seadustele ja heale raamatupidamise tavale.

Lisa 2 Raha

(eurodes)

	31.12.2012	31.12.2011
Sularaha kassas	3 012	232
Arvelduskontod	182 796	63 120
Tähtajalised hoiused	148 910	146 807
Kokku raha	334 718	210 159

Lisa 3 Nõuded ja ettemaksed

(eurodes)

	31.12.2012	Jaotus järelejäänud tähtaja järgi			Lisa nr
		12 kuu jooksul	1 - 5 aasta jooksul	üle 5 aasta	
Nõuded ostjate vastu	12 637	12 637			
Ostjatelt laekumata arved	12 637	12 637			
Muud nõuded	9	9			
Intressinõuded	9	9			
Ettemaksed	1 938	1 938			
Tulevaste perioodide kulud	1 938	1 938			
Kokku nõuded ja ettemaksed	14 584	14 584			

Lisa 4 Maksude ettemaksed ja maksuvõlad

(eurodes)

	31.12.2012	31.12.2011	
	Maksuvõlg	Ettemaks	Maksuvõlg
Üksikisiku tulumaks	4 028		3 356
Erisoodustuse tulumaks	186		186
Sotsiaalmaks	7 382		6 243
Kohustuslik kogumispension	309		221
Töötuskindlustusmaksed	584		524
Muud maksude ettemaksed ja maksuvõlad		48	
Kokku maksude ettemaksed ja maksuvõlad	12 489	48	10 530

Lisa 5 Materiaalne põhivara

(eurodes)

	Kokku	
	Masinad ja seadmed	
31.12.2010		
Soetusmaksumus	370 736	370 736
Akumuleeritud kulum	-119 772	-119 772
Jääkmaksumus	250 964	250 964
Ostud ja parendused	114 000	114 000
Amortisatsioonikulu	-36 969	-36 969
31.12.2011		
Soetusmaksumus	484 736	484 736
Akumuleeritud kulum	-156 741	-156 741
Jääkmaksumus	327 995	327 995
Ostud ja parendused	4 156	4 156
Amortisatsioonikulu	-55 655	-55 655
31.12.2012		
Soetusmaksumus	488 892	488 892
Akumuleeritud kulum	-212 396	-212 396
Jääkmaksumus	276 496	276 496

Lisa 6 Võlad ja ettemaksed

(eurodes)

	31.12.2012	Jaotus järelejäänud tähtaja järgi		
		12 kuu jooksul	1 - 5 aasta jooksul	üle 5 aasta
Võlad tarnijatele	1 456	1 456		
Võlad töövõtjatele	16 465	16 465		
Maksuvõlad	12 489	12 489		
Kokku võlad ja ettemaksed	30 410	30 410		

Lisa 7 Võlad tarnijatele

(eurodes)

	31.12.2012	31.12.2011
Võlad tarnijatele	1 456	1 507
Kokku võlad tarnijatele	1 456	1 507

Lisa 8 Võlad töövõtjatele

(eurodes)

	31.12.2012	31.12.2011
Võlad töövõtjatele	16 465	16 933
Kokku võlad töövõtjatele	16 465	16 933

Lisa 9 Sihtotstarbelised tasud, annetused ja toetused

(eurodes)

Brutomeetod

	31.12.2010	Saadud	Tagastatud	31.12.2011
Sihtfinantseerimine põhivara soetamiseks				
mammograafiaseade	78 605		-78 605	
Kokku sihtfinantseerimine põhivara soetamiseks	78 605		-78 605	
Sihtfinantseerimine tegevuskuludeks				
tegevuskuludeks	328 642	120 713	-445 637	3 718
Kokku sihtfinantseerimine tegevuskuludeks	328 642	120 713	-445 637	3 718
Kokku sihtotstarbelised tasud, annetused ja toetused	407 247	120 713	-524 242	3 718
	31.12.2011	Saadud	Tagastatud	31.12.2012
Sihtfinantseerimine tegevuskuludeks				
tegevuskuludeks	3 718	20 789	-24 507	
Kokku sihtfinantseerimine tegevuskuludeks	3 718	20 789	-24 507	
Kokku sihtotstarbelised tasud, annetused ja toetused	3 718	20 789	-24 507	

Lisa 10 Tööjõukulud

(eurodes)

	2012	2011
Palgakulu	90 534	81 971
Sotsiaalmaksud	30 676	28 198
Kokku tööjõukulud	121 210	110 169
Töötajate keskmine arv taandatuna täistööajale	8	8

Lisa 11 Seotud osapooled

(eurodes)

Liikmete arv majandusaasta lõpu seisuga		
	31.12.2012	31.12.2011
Juriidilisest isikust liikmete arv	16	15

Saldod seotud osapooltega rühmade lõikes

	31.12.2012	31.12.2011
	Nõuded	Nõuded
Asutajad ja liikmed	200	2 692

2012	Müügid
Asutajad ja liikmed	7 800
2011	Müügid
Asutajad ja liikmed	5 642

Tegev- ja kõrgemale juhtkonnale arvestatud tasud ja muud olulised soodustused		
	2012	2011
Arvestatud tasu	31 619	21 023
autokompensatsioon	768	0

Aruande digitaalallkirjad

Aruande lõpetamise kuupäev on: 28.05.2013

Eesti Vähiliit (registrikood: 80010716) 01.01.2012 - 31.12.2012 majandusaasta aruande andmete õigsust on elektrooniliselt kinnitanud:

Allkirjastaja nimi	Allkirjastaja roll	Allkirja andmise aeg
MAIE EGIPT	Juhatuse esimees	28.05.2013

SÕLTUMATU VANDEAUDIITORI ARUANNE

Eesti Vähiliit üldkoosolekule

Oleme üle vaadanud Eesti Vähiliit raamatupidamise aastaaruande, mis sisaldab bilanssi seisuga 31.12.2012, kasumiaruannet, omakapitali muutuste aruannet ja rahavoogude aruannet eeltoodud kuupäeval lõppenud majandusaasta kohta, aastaaruande koostamisel kasutatud oluliste arvestuspõhimõtete kokkuvõtet ning muid selgitavaid lisasid. Selle raamatupidamise aastaaruande eest on vastutav majandusüksuse juhtkond. Meie kohustuseks on anda aruanne selle raamatupidamise aastaaruande kohta tuginedes meiepoolsele ülevaatusel. Ülevaadatud raamatupidamise aastaaruanne on esitatud lehekülgedel 7 kuni 15.

Me viisime oma ülevaatusel läbi kooskõlas rahvusvahelise ülevaatamise teenuse standardiga (Eesti) 2400. Selle standardiga nõutakse, et me planeerime ja teostame ülevaatusel omandamiseks mõeldud kindluse selles osas, et raamatupidamise aastaaruandes ei esine olulist väärkajastamist. Ülevaatus piirdub peamiselt järelepäringutega majandusüksuse töötajatelt ja finantsandmete suhtes rakendatud analüütiliste protseduuridega ning seega annab väiksema kindluse kui audit. Me ei ole läbi viinud auditit ja seega ei avalda me auditiarvamust.

Kokkuvõte

Tuginedes meiepoolsele ülevaatusel, ei ole meile teatavaks saanud midagi, mis sunniks meid uskuma, et kaasatud raamatupidamise aastaaruanne ei kajasta õiglaselt kõigis olulistel osades Eesti Vähiliit finantsseisundit seisuga 31.12.2012 ning sellel kuupäeval lõppenud majandusaasta finantstulemust ja rahavoogusid kooskõlas Eesti hea raamatupidamistavaga.

/digitaalselt allkirjastatud/

Aksella Laisaar

Vandeauditori number120

Audiitorettevõtja nimi

Alden Audit OÜ

Audiitorettevõtja tegevusloa number 165

Audiitorettevõtja asukoha aadress

Luite 26, Tallinn

28.05.2013

Audiitorite digitaalallkirjad

Eesti Vähiliit (registrikood: 80010716) 01.01.2012 - 31.12.2012 majandusaasta aruandele lisatud audiitori aruande on digitaalselt allkirjastanud:

Allkirjastaja nimi	Allkirjastaja roll	Allkirja andmise aeg
AKSELLA LAISAAR	Vandeaudiitor	28.05.2013

Tegevusalad

Tegevusala	EMTAK kood	Põhitegevusala
Tervisehäiretega isikute ühendused ja nende liidud; puuetega inimeste ühendused ja nende liidud, erivajadustega inimeste kaitseühendused	94997	Jah

Sidevahendid

Liik	Sisu
Telefon	+372 6311730
Telefon	+372 6417033
Faks	+372 6311730
E-posti aadress	info@cancer.ee